

KAZALO

<u>1</u>	<u>NAČRT ZAŠČITE IN REŠEVANJA OB POTRESU</u>	3
1.1	UVOD	3
1.2	ZNAČILNOSTI POTRESA	3
1.3	GEOLOŠKI PODATKI, POSELJENOST OBČINE TRBOVLJE	3
1.4	STOPNJA IN OBLIKA OGROŽENOSTI	4
1.5	MOŽEN OBSEG NESREČE	6
1.6	KLASIFIKACIJA STAVB	7
1.7	MOŽNOST IN VERJETNOST NASTANKA VERIŽNE NESREČE	8
1.8	SKLEPNE UGOTOVITVE	10
<u>2</u>	<u>OBSEG NAČRTOVANJA</u>	11
2.1	RAVEN NAČRTOVANJA GLEDE NA DRUGE NOSILCE NAČRTOVANJA IN GLEDE NA VZROK TER MOŽNE POSLEDICE NESREČE	11
2.2	NAČELA ZRP	11
<u>3</u>	<u>ZAMISEL IZVAJANJA ZRP</u>	12
3.1	PODMENE NAČRTA	12
3.2	ZAMISEL IZVEDBE ZRP	13
3.3	VSEBINA OZ. SESTAVNI DELI IN UPORABA NAČRTA	16
<u>4</u>	<u>POTREBNE SILE IN SREDSTVA ZA ZRP TER RAZPOLOŽLJIVI VIRI</u>	17
4.1	SILE ZA ZRP, POTREBNE ZA IZVAJANJE NAČRTA	17
4.2	SREDSTVA ZA ZRP, POTREBNA ZA IZVAJANJE NAČRTA	18
4.3	PREDVIDENI VIRI IN RAZPOLOŽLJIVOST SIL IN SREDSTEV ZA ZRP	19
<u>5</u>	<u>ORGANIZACIJA IN IZVEDBA OPAZOVANJA OBVEŠČANJA IN ALARMIRANJA</u>	20
5.1	POSTOPKI ZA ZBIRANJE IN OBDELAVO TER POSREDOVANJE PODATKOV	20
5.2	OBVEŠČANJE	21
5.3	ALARMIRANJE OGROŽENIH LJUDI TER IZVAJALCEV NALOG	23

<u>6</u>	<u>AKTIVIRANJE SIL IN SREDSTEV ZA ZRP</u>	<u>24</u>
6.1	NAČIN IN POSTOPKI AKTIVIRANJA SIL ZA ZRP	24
6.2	NAČIN IN POSTOPKI AKTIVIRANJA SREDSTEV ZA ZRP	26
6.3	ZAGOTAVLJANJE POMOČI V MATERIALNIH IN FINANČNIH SREDSTVIH	26
<u>7</u>	<u>UPRAVLJANJE IN VODENJE</u>	<u>27</u>
7.1	PRISTOJNOSTI IN NALOGE ORGANOV UPRAVLJANJA IN VODENJA	27
7.2	PRISTOJNOSTI DRUGIH IZVAJALCEV NAČRTA ZIR	27
7.3	OPERATIVNO VODENJE	28
7.4	ORGANIZACIJA ZVEZ	29
<u>8</u>	<u>ZAŠČITNI UKREPI TER NALOGE ZRP</u>	<u>31</u>
8.1	ZAŠČITNI UKREPI	31
8.2	NALOGE ZRP, NOSILCI POSAMEZNIH ZAŠČITNIH UKREPOV TER NALOG IN NAČIN NJIHOVE IZVEDBE	38
<u>9</u>	<u>OSEBNA IN VZAJEMNA ZAŠČITA</u>	<u>44</u>
9.1	NAPOTKI ZA PREPREČEVANJE IN BLAŽITEV POSLEDIC NESREČ PRI LJUDEH IN PREMOŽENJU, RAVNANJE OGROŽENIH	44
9.2	REŠITVE ZA UČINKOVITO OSEBNO IN VZAJEMNO ZAŠČITO	45
<u>10</u>	<u>OCENJEVANJE ŠKODE</u>	<u>46</u>
<u>11</u>	<u>RAZLAGA POJMOV IN OKRAJŠAV</u>	<u>47</u>
11.1	POJASNITEV POJMOV, UPORABLJENIH V NAČRTU ZIR	47
11.2	POJASNITEV KRATIC, OKRAJŠAV, SIMBOLOV, UPORABLJENIH V NAČRTU ZIR	48
<u>12</u>	<u>SEZNAM PRILOG IN DODATKOV</u>	<u>50</u>
12.1	PRILOGE	50
12.2	DODATKI	52

1 NAČRT ZAŠČITE IN REŠEVANJA OB POTRESU

1.1 Uvod

Načrt zaščite in reševanja ob potresu v občini Trbovlje (Verzija 2014) je nadgradnja načrta zaščite in reševanja ob potresu v občini Trbovlje, št. 82000 – 47/99-2, ki ga je odobril poveljnik CZ občine Trbovlje in sprejel župan Občine Trbovlje 30. 11. 1999 in je bil posodobljen v letu 2009.

Izdelan je na podlagi Zakona o varstvu pred naravnimi in drugimi nesrečami (Ur. l. RS, št. 51/06 – UPB1, 95/07 – ZSPJS in 97/10), Uredbe o vsebini in izdelavi načrtov zaščite in reševanja (Ur. l. RS, št. 24/12) in Uredbe o organiziranju, opremljanju in usposabljanju sil za zaščito, reševanje in pomoč (Ur. l. RS, št. 92/07, 54/09, 23/11).

1.2 Značilnosti potresa

Potres je naravni pojav, ko v Zemljini notranjosti pride do nenadne sprostitve nakopičenih elastičnih napetosti, pri čemer se sproščena energija razširja v obliki seizmičnega valovanja. Ko potresno valovanje doseže površje z zadostno energijo, da povzroči neželene posledice na ljudi, objekte ali naravo, govorimo o potresu kot o naravni nesreči.

Potres je eden izmed pojavov v naravi, ki ga ne moremo nadzorovati, lahko pa ga zelo dobro merimo. Potresa ne moremo napovedati, ni mogoče vnaprej oceniti njegovega obsega, moči in škode, ki jo bo povzročil, predvidimo lahko le območja, na katerih se lahko pojavi. Lahko ocenimo največjo magnitudo, ki jo z določeno verjetnostjo pričakujemo, in obseg škode, ki bi jo potres na neki lokaciji lahko povzročil. V primerjavi z drugimi naravnimi nesrečami, ki so povezane z meteorološkimi procesi in jih lahko v blažji ali hujši obliki pričakujemo (poplave, suša vetrovi), ima potres zaradi nenadnosti pojava in drugačnih posledic veliko hujši vpliv na vsakdanje življenje. Navadno je število žrtev večje, saj ni očitnih znakov, da bi ljudem vnaprej napovedali potres in jim omogočili umik na varno. Večja je tudi škoda, saj je zaradi obsega porušenih objektov proces obnove po potresu poškodovanega območja dražji, vzpostavitev normalnih razmer v gospodarstvu pa traja dlje kot pri drugih naravnih nesrečah.

1.3 Geološki podatki, poseljenost občine Trbovlje

Občina Trbovlje leži sredi Posavskega hribovja, ki je predgorje Savinjskih alp. Gube tega pogorja so nabrane tako, da imajo med seboj t.i. Zagorsko - Laško kadunjo. To kadunjo označujemo kot Zagorsko - Laško stinklinalo, medtem ko gubam dajemo ime Litijske oz. Trojanske antiklinale. Prva je na J strani, druga pa na S strani kadunje. Litijska antiklinala sestoji iz dveh gub, ki ju loči razpoka po kateri teče reka Sava.

Zagorsko - Laška kadunja ima heterogeno geološko sestavo. Poleg premogovnih plasti je zastopan psevdoziljski skrilavec, peščenjaki, ter triadni apnenci in dolomiti.

Vodovje Zagorsko - Laške kadunje sestoji iz potokov, ki se izlivajo v reko Savo.

Občina je naseljena predvsem v dolini in po višje ležečih zaselkih (Dobovec, Klek, Čeče, Knezdol).

Ima veliko rudniških površin, kjer se je skozi zgodovino eksploatiral premog oz. področij, kjer je nasipana rudniška jalovina.

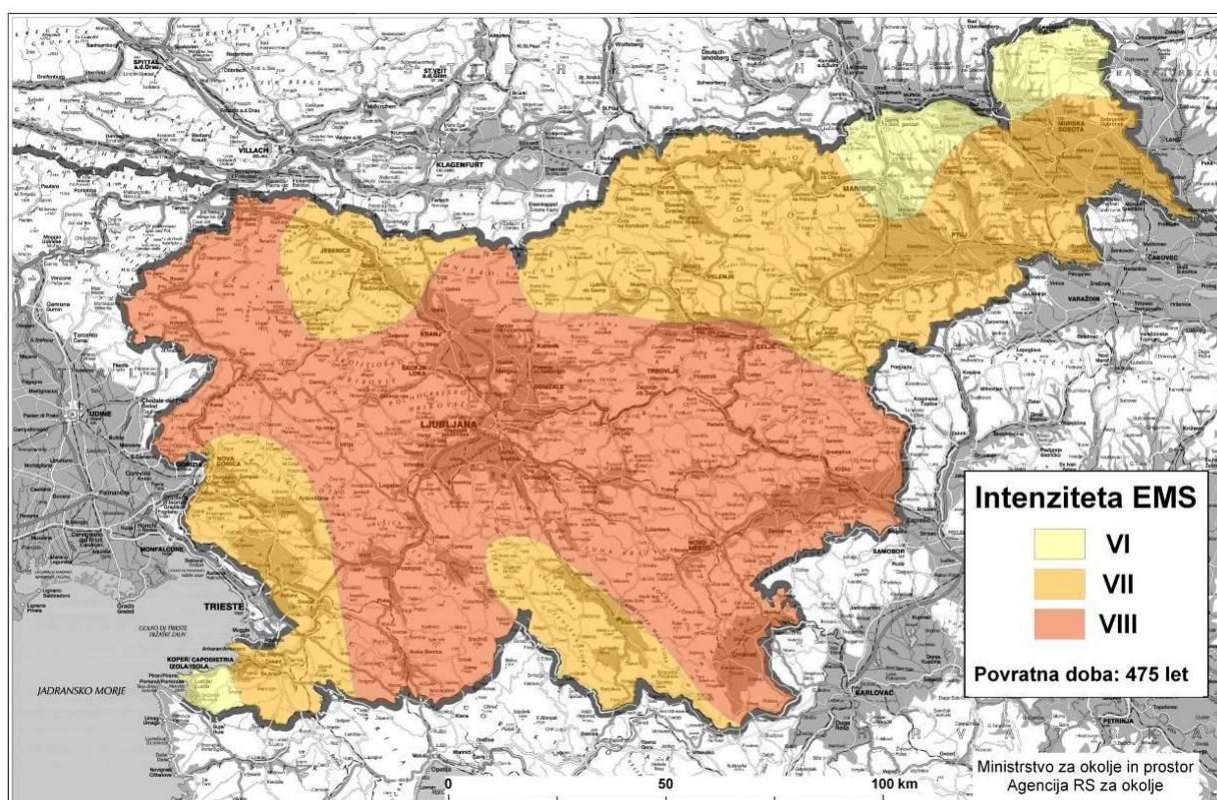
Občina Trbovlje ima na 58 km² površine 16.562 prebivalcev (vir: St. ur. RS, 1.7.2014).

1.4 Stopnja in oblika ogroženosti

Slovenija je država s srednjo potresno nevarnostjo. Čeprav magnitude potresov pri nas ne dosegajo zelo velikih vrednosti, so zaradi razmeroma plitvih žarišč učinki lahko zelo veliki. Potresna žarišča nastajajo na vsem ozemlju.

Karta potresne intenzitete (sl. 1) je namenjena CZ pri njenem načrtovanju ukrepov za preprečevanje in zmanjšanje škode ob potresih. Ne moremo in ne smemo pa je uporabljati za projektiranje. Karta potresne intenzitete prikazuje stopnjo pričakovanih potresnih učinkov na ljudi, predmete, zgradbe in naravo. Pas večje potresne nevarnosti (intenziteta VIII EMS) poteka po osrednjem delu Slovenije, od SZ proti J in JV države, in pokriva več kot polovico ozemlja (tu živi več kot polovica prebivalcev Slovenije). V tem pasu se nahaja tudi občina Trbovlje. Navedeno pa še ne pomeni, da na nekem območju ni mogoč potres z učinki, ki so večji od tistih, ki jih predvideva karta potresne intenzitete (bodisi zaradi lokalnih razmer bodisi zaradi moči potresa). Karta potresne intenzitete je narejena za povratno dobo 475 let, kar ustreza 90 odstotkom verjetnosti, da vrednosti na karti v 50 letih ne bodo presežene.

Slika 1: Karta potresne intenzitete s povratno dobo 475 let (ARSO, 2011)



Za potresno odporno projektiranje se v Republiki Sloveniji skladno z zakonodajo uporablja karta projektnega pospeška tal.

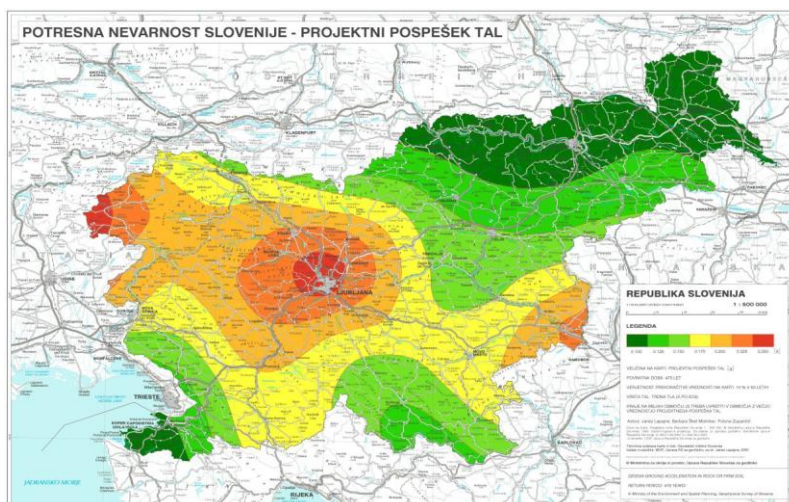
Karta projektnega pospeška tal za trdna tla za povratno dobo 475 let (Lapajne in drugi, 2001) je uradna karta potresne nevarnosti Slovenije (slika 2). Izdelana je skladno z zahtevami slovenskega (in evropskega) standarda EC8 (SIST EN 1998-1:2005) in Nacionalnega dodatka (SIST EN 1998-1:2005/oA101:2005). Podroben opis in navodila za uporabo karte so v Tolmaču (Lapajne in drugi, 2002a, spletna stran: www.arso.gov.si/potresi/podatki/tolmac_pospeska_tal.html).

Območja enake potresne nevarnosti so na karti projektnega pospeška tal označena z enako barvo. Kraje na mejah območij uvrščamo v območja z večjo vrednostjo projektnega pospeška tal. Izstopajo tri območja z največjo potresno nevarnostjo:

- območje zahodne Slovenije - tu so se tla v preteklosti najmočnejše tresla. Najmočnejši potres na tem območju in na slovenskih tleh je bil 26. marca leta 1511. Potres leta 1998 v zgornjem Posočju pa je bil eden izmed dveh najhujših potresov v 20. stoletju z žariščem na ozemlju Slovenije. Sicer pa so velike vrednosti projektnega pospeška tal na tem območju predvsem posledica velikih in pogostih potresov v bližnji Furlaniji, kjer je bili zadnji velik potres leta 1976;
- območje Ljubljane in okolice - šibkejši potresi so tu razmeroma pogosti, pa tudi nekoliko močnejši potresi niso redkost. Najmočnejši znani potres na tem območju je bil veliki ljubljanski potres leta 1895. K večji potresni nevarnosti na tem območju (posebej na njegovem zahodnem delu) prispeva tudi potres na Idrijskem leta 1511;
- območje Brežic - k dokaj veliki vrednosti projektnega pospeška tal prispevajo tu številni razmeroma šibki in redkejši močnejši potresi. Najmočnejši znani potres je bil tu leta 1917, ki je bil eden od dveh najmočnejših potresov v 20. stoletju z žariščem na ozemlju Slovenije. K potresni nevarnosti tega območja prispevajo tudi potresi na hrvaški strani in močnejši potresi severno od Zagreba (Tolmač karte potresne nevarnosti Slovenije, 2002).

Tako kot karta potresne intenzitete je tudi karta projektnega pospeška tal izračunana za povratno dobo 475 let, kar ustreza 90 odstotkom verjetnosti, da vrednosti na karti v 50 letih ne bodo presežene. Povratna doba je povprečen čas med prekoračitvami vrednosti projektnega pospeška tal ali intenzitete na dani lokaciji.

Slika 2: Potresna nevarnost Slovenije - projektni pospešek tal (Lapajne in drugi, 2001)



Močnejši potresi lahko povzročijo nastanek **zemeljskih plazov**¹, **podorov**² in sorodnih pojavov. Za sprožitev nestabilnega pojava so poleg intenzitete potresa pomembne predvsem inženirsko geološke lastnosti terena in njegove morfološke značilnosti.

Tabela 1: Opis hribin in zemljin

Uvrstitev	Naziv	Opis	Ocena plazenja	Ocena podorov
HRIBINE	zelo trdne	zelo trdne in kompaktne magmatske kamnine Pohorja (tonalit)	majhna	srednja
	trdne	apnenci in dolomiti prevladujejo, ponekod z vključki različnih klastičnih kamnin	majhna	velika
	srednje trdne	peščenjaki, laporji in skrilavci, ter njihove metamorfne različice; andezitske, keratofirske in tufske kamnine	velika	majhna
POLHRIBINE	polhribine	zbiti peski, meljevci, glinovci, laporji	zelo velika	ni možnosti
	prodne zemljine	zasipi večjih rek, ki imajo v ozadju kompaktne kamnine	ni možnosti	ni možnosti
ZEMLJINE	mešane zemljine	zasipi počasneje tekočih vodotokov, ponekod prevladujejo glinasto-meljne-peščene zemljine, ponekod glinasti, meljni in peščeni prodi	ni možnosti	ni možnosti
	močvirsko jezerske zemljine	zelo rahlo odloženi sedimenti jezersko-močvirskega ali morskega nastanka	ni možnosti	ni možnosti

V občini Trbovlje po Inženirsko geološki karti prevladujejo trdne hribine, srednje trdne hribine, polhribine in prodne zemljine, kar kaže na heterogeno geološko sestavo. Poleg premogovnih plasti so zastopani skrilavci (psevdoziljski), peščenjaki ter triadni apnenci in dolomiti.

Po karti tveganja nastanka zemeljskih plazov zaradi potresov (Ribičič, Vidrih, 1998) ima območje občine Trbovlje majhno in zelo majhno stopnjo tveganja.

1.5 Možen obseg nesreče

Potres neposredno ne vpliva na ljudi. Do poškodb in smrtnih žrtev pride zaradi porušitve zgradb, požarov, eksplozij, nenadzorovanega uhajanja nevarnih snovi v okolje in drugih sprememb v okolju, ki jih povzroči potres. Izkušnje kažejo, da potresi porušijo ali močno poškodujejo predvsem starejše zgradbe, hude poškodbe pa lahko opazimo tudi na novejših zgradbah, ki so sicer zgrajene po predpisih o potresno varni gradnji.

¹ Zemeljski plaz je pojav, ko se velika količina zemlje, blata, kamenja, skalovja in drobirja pomika po pobočju hriba navzdol. Poznamo 3 vrste plazov: padajoče, drseče in tekoče (Walker, 1993)

² Podor je nenaden premik vrhnjega sloja plasti in kamninskega gradiva na strmih pobočjih (Walker, 1993)

Nova 12-stopenjska evropska makroseizmična lestvica (EMS lestvica) je izpopolnjena verzija MSK lestvice. V EMS lestvici so definicije osnovane na:

- vplivu potresa na ljudi
- vplivu potresa na objekte in naravo (izključujoč poškodbe na stavbah, vplive na tla in porušitve tal)
- poškodbah na stavbe.

1.6 Klasifikacija stavb

1.6.1 Stanovanjski objekti

Po statističnih podatkih iz leta 2006 je bilo v občini Trbovlje 7.714 stanovanj, od katerih je bilo 14% zgrajenih pred letom 1918, med leti 1919 in 1945 je bilo zgrajenih 11% stanovanj, 37% med leti 1946 in 1970, od leta 1971 pa 38% vseh stanovanj. Iz tega izhaja, da cca. 60% vseh stanovanjskih objektov v občini Trbovlje ni zgrajena po načelih potresno varne gradnje, ki se je začela uveljavljati šele po potresu v Skopju (Makedonija) leta 1963.

Na območju, ki ga je prizadel potres, moramo prizadeti družbi čim prej omogočiti vrnitev v normalno življenje. Najprej moramo ugotoviti kaj se je dejansko zgodilo, koliko prebivalcev lahko po potresu uporablja svoja stanovanja brez bojazni, da se bodo ob ponovljenem sunku stavbe porušile. Vedeti moramo tudi koliko je poškodovanih stavb, ki jih lahko saniramo, medtem pa prebivalce preselimo v začasna prebivališča (šotori, stanovanjske prikolice). Seveda pa je nujno poznati tudi število porušeni ali hudo poškodovanih stavb in prizadetim stanovalcem zagotoviti trajnejša začasna prebivališča (bivalni zabojniki, montažne hiše).

Po izkušnjah lahko stavbe (objekte visoke gradnje), ki so prestale potres, glede na uporabnost razvrstimo v 3 kategorije (Fischinger, 1998):

- **uporabni objekti**, ki jih potres ni poškodoval in jih na zunaj označimo z zeleno barvo
- **začasno neuporabni objekti**, ki jih je potres poškodoval v tolikšni meri, da bi jih utegnil naknadni potresni sunek porušiti. Vstop v takšne objekte, ki jih na zunaj označimo z rumeno barvo, je dovoljen samo lastnikom, ki želijo na lastno tveganje začasno preseliti opremo,...
- **neuporabni objekti**, ki jih je potres porušil ali poškodoval v tolikšni meri, da jih ni več mogoče sanirati. Takšne objekte označimo z rdečo barvo³.

³ Razvrstitev velja predvsem za ti. navadne objekte vseh vrst konstrukcij, med katerimi je največ stanovanjskih objektov individualne in blokovne gradnje, ter javnih objektov.

Objekti, katerih delovanje je pomembno za uspešno odvijanje vseh aktivnosti v sistemu obvladovanja posledic potresa zahtevajo poseben pristop. V primeru naravne nesreče kot je potres, med te objekte spadajo predvsem bolnišnice in drugi zdravstveni objekti, gasilske in policijske postaje, komunikacijski centri in centri za zaščito in reševanje, pa tudi nekatere druge upravne stavbe. Ocenjevanje uporabnosti za ugotavljanje uporabnosti pomembnejših ključnih objektov imajo prednost pred vsemi ostalimi, izvajajo pa jih strokovno najbolj usposobljene ekipe. Šole in drugi objekti, predvsem tisti, ki so med pomembnejše uvrščeni kot kulturnozgodovinski spomeniki, lahko počakajo (Fischinger, 1998).

1.6.2 Kulturna dediščina

V občini Trbovlje je evidentiranih 29 objektov kulturne dediščine. V primeru razglasitve izrednega stanja je potrebno izvesti zaklanjanje pomembnega arhivskega in muzejskega gradiva ter kulturnih dobrin. Največ tega gradiva je v Zasavskem muzeju in knjižnici Toneta Seliškarja. Začasna lokacija je kletni prostor v Delavskem domu.

1.7 Možnost in verjetnost nastanka verižne nesreče

Potres pogosto spremljajo številne verižne nesreče, katerih škoda praviloma presega neposredno škodo zaradi potresa. Potres lahko spremljajo predvsem verižne nesreče, kot so:

- požari in eksplozije, nesreče z nevarnimi snovmi,
- plazovi, podori in poplave,
- poškodbe komunalne infrastrukture in prometnih komunikacij, poškodbe vodovodnega omrežja,
- bolezni ljudi in živali,
- jedrska ali radiološka nesreča.

➤ Požari in eksplozije, nesreče z nevarnimi snovmi

Požari in eksplozije v stanovanjskih in industrijskih objektih, nesreče z nevarnimi snovmi:

- poškodbe na električnih instalacijah in različnih električnih porabnikih,
- poškodbe na linijah elektrodistribucije,
- poškodbe na plinovodih,
- vžig in eksplozije gospodinjskega plina in gospodarskega plina,
- poškodbe peči na trdo gorivo in plinsko olje,
- razlitje, uhajanje nevarnih snovi.

Preventivni ukrepi za preprečitev požarov, eksplozij in nesreč z nevarnimi snovmi:

- takojšen izklop porabnikov energije in izključitev električnega toka,
- prekinitev kurjenja,
- gospodarske družbe, ki uporabljajo nevarne snovi, mazut, plinsko olje, pline, bencinski servisi in podobni morajo imeti izdelane preventivne ukrepe za preprečitev posledic potresa.

➤ Plazovi, podori in poplave

Proženje plazov, nastanek podorov in zruškov:

Mirujoči plazovi se zaradi tektonskih premikov lahko sprožijo oz. lahko nastanejo

Preventivni ukrepi za preprečitev plazov, podorov, zruškov, poplav:

Takojšnje evidentiranje nastalih možnosti za

manjši podori in udori zemlje kot posledica nepravilnih posegov v okolje pri gradnji stanovanjskih objektov. Zaradi zamašitve strug potokov, propustov, lahko potoki tudi poplavlajo.

plaz, podor ali udor in izvedba gradbenih in prostorskih ukrepov za sanacijo le-teh. V primeru potresa se morajo prebivalci iz objektov, ki so ogroženi od plazov takoj umakniti iz objektov.

Prebivalstvo je potrebno preventivno opozarjati na posledice plazov v primeru potresa predvsem na območjih, kjer so plazovi evidentirani.

➤ **Komunalna infrastruktura in prometne komunikacije**

Poškodovanje komunalne infrastrukture in prometnih komunikacij:

V primeru potresa lahko pride do poškodb na objektih vodooskrbe in sicer od zbiralnikov, rezervoarjev, razdelilnih postaj, črpališč in samega vodovodnega omrežja. Zaradi tega lahko pride do onesnaženja pitne vode in oporečnosti za uporabo, kar lahko predstavlja realno možnost za nastanek epidemij, drisk ali drugih črevesnih bolezni.

Preventivni ukrepi:

- Načrtovanje vodooskrbe v primeru motene oskrbe
 - Seznanjanje prebivalstva z ukrepi zagotovitve vodooskrbe.
- Uporabi se načrt vodooskrbe v primeru suše.

• **Kanalizacijsko omrežje:**

V primeru potresa lahko pride do poškodb kanalizacijskih objektov in omrežja in s tem izteka kanalizacijskih voda v tla, objekte in vodotoke. Lahko pride do motenj ali prekinitve uporabe kanalizacijskega omrežja v stanovanjskih zgradbah, kar je predvsem v poletnem času realna možnost za nastanek okužb in epidemij.

Preventivni ukrepi:

Javno komunalno podjetje mora zagotavljati možnost in pogoje za odpravo napak na kanalizacijskem omrežju, ki temelji na izdelani oceni ogroženosti.

• **Prometne nesreče na cestnih in železniških komunikacijah:**

V primeru rušilnega potresa lahko pride do poškodovanja železniških tirov in mostovnih konstrukcij. Možne so ovirane poti med stanovanjskimi naselji in zgradbami zaradi rušenja ali delnega rušenja objektov, predvsem na območjih starejših zgradb.

Preventivni ukrepi:

Slovenske železnice morajo imeti izdelano oceno ogroženosti in preventivne ukrepe za zavarovanje železniškega prometa v primeru potresa.

➤ **Bolezni ljudi in živali**

Epidemije:

Kot sekundarna posledica poškodb na kanalizacijskem omrežju in moteni oziroma prekinjeni oskrbi z vodo ter v primerih velike onesnaženosti zraka zaradi velike količine prašnih delcev zaradi premetavanja in čiščenja ruševin, lahko pride do epidemij, predvsem lažjih črevesnih obolenj, čemur so podvrženi predvsem dojenčki, otroci do 6 let in bolniki.

V primeru prekinitve električnega toka pride do večjih količin organskih odpadkov,

Preventivni ukrepi:

V primeru potresa v poletnem času je potrebno še posebno zaostreno izvajati higiensko epidemiološke ukrepe in za izvajanje le-teh zagotoviti sile in sredstva v največji meri. Obenem je potrebno občane obveščati o načrtovanih higiensko-epidemioloških ukrepih, zagotavljati sredstva za razkuževanje, dezinfekcijo, dezinsekcijo in deratizacijo. Nalogo higiensko epidemiološkega nadzora ter izvajanje ukrepov za primer potresa izvaja občinska

predvsem okvarjenega mesa in zelenjave, ki so jih imeli občani v zamrzovalnih skrinjah in so se živila pokvarila. Potrebno je zagotoviti ažuren odvoz odpadkov.

strokovna služba v sodelovanju z ministrstvom za zdravstvo . Čiščenje ulic z vodo se izvaja z ustreznimi gasilskimi vozili in opremo, za opravljanje komunalne dejavnosti se koristijo tudi razna gospodarska vozila. Javno komunalno podjetje se mora ob potresu prednostno angažirati na nalogah preskrbe z vodo in zagotavljanja ostale komunalne infrastrukture.

1.8 Sklepne ugotovitve

Najpomembnejši ukrepi za preprečevanje in zmanjšanje posledic potresa so:

- potresno odporna gradnja (predpisane zahteve za novogradnjo, sanacijo in utrditev objektov, postopki za ocenjevanje po potresu poškodovanih objektov ter popotresno sanacijo),
- načrtovanje delovanja sistema ZRP (usposabljanje in opremljanje sil za ZRP ter izdelava in dopolnjevanje načrtov ZiR ob potresu),
- sistematično spremljanje in proučevanje potresne dejavnosti (državna mreža potresnih opazovalnic),
- priprava programov potresne sanacije ter utrjevanja stanovanjskih in pomembnih javnih objektov s področja vzgoje in izobraževanja, varstva otrok, nege starejših občanov in drugih posebnih skupin prebivalcev ter drugih javnih dejavnosti,
- pregled stanja pomembnih infrastrukturnih sistemov (zlasti cest, železnic, mostov, podvozov, nadvozov, predorov, itn.) s ciljem ugotoviti potresno odpornost in ranljivost ter po potrebi zagotoviti povečanje potresne odpornosti teh objektov,
- pregled stanja pomembnih industrijskih objektov ter objektov v katerih se skladiščijo, shranjujejo ali izdelujejo nevarne snovi ter objektov virov večjega in manjšega tveganja za okolje ter po potrebi zagotoviti povečanje potresne odpornosti teh objektov,
- ustrezna organizacija in delovanje zdravstvene in socialne službe v primeru potresa z močnimi poškodbami,
- izboljšati pripravljenosti na potres, kar se zagotavlja z izobraževanjem prebivalcev za boljši odziv pri potresu, z usposabljanjem organov vodenja v ZRP ter upravnih organov na lokalni in državni ravni ter s pripravo akcijskih načrtov za reševanje.

Varstvo pred potresi v celoti obsega preventivo, vzpostavitev in vzdrževanje pripravljenosti za ZRP ter odpravljanje posledic potresa in potresno obnovo. Za potrese namreč velja, da potresov ne moremo ne napovedati ne preprečiti, lahko pa ublažimo njihove posledice na sprejemljiv obseg.

2 OBSEG NAČRTOVANJA

2.1 Raven načrtovanja glede na druge nosilce načrtovanja in glede na vzrok ter možne posledice nesreče

a) Raven občine:

Temeljni načrt je državni načrt ZiR ob potresu, občinski načrt se izdelava v celoti in se uskladi z regijskim načrtom ZiR ob potresu.

b) Raven organizacije:

Termoelektrarna Trbovlje d.o.o., Komunala Trbovlje d.o.o., Splošna bolnišnica Trbovlje, Zdravstveni dom Trbovlje, Dom upokojujencev Franca Salamona, Lafarge cement d.d. Cementarna Trbovlje, šole, vrtci izdelajo načrte dejavnosti oz. načrtujejo izvedbo zaščitnih ukrepov ter določenih nalog zaščite, reševanja in pomoči, usklajeno z občinskimi načrti.

2.2 Načela zaščite reševanja in pomoči

Zaščita, reševanje in pomoč ob potresu se organizirajo v skladu z načeli:

- Vsakdo ima pravico do zaščite, reševanja in pomoči, če je zaradi nesreče ogroženo njegovo življenje, zdravje ali premoženje.
- Ob nesreči imata zaščita in reševanje človeških življenj prednost pred vsemi drugimi zaščitnimi in reševalnimi dejavnostmi.
- Ob nesreči je vsakdo dolžan pomagati po svojih močeh in sposobnostih.
- Občina pri zagotavljanju varstva pred naravnimi in drugimi nesrečami v skladu s svojimi pristojnostmi prednostno organizira izvajanje preventivnih ukrepov. Pri vseh oblikah načrtovanega varstva pred naravnimi in drugimi nesrečami morajo imeti prednost preventivni ukrepi.
- Občina uporabi za ZRP ob naravni ali drugi nesreči najprej svoje sile in sredstva. Kadar zaradi velikega obsega nesreče oziroma ogroženosti sile in sredstva občine niso zadostni ali niso zagotovljene med sosednjimi občinami, država zagotavlja uporabo sil in sredstev s širšega območja.
- Vse dejavnosti za ZRP so človekoljubne narave.
- Da bi preprečili ali vsaj ublažili posledice naravnih in drugih nesreč, je treba ukrepati hitro in učinkovito. Zato morajo biti sile za ZRP organizirane, opremljene in usposobljene tako, da se na nesrečo lahko odzovejo v najkrajšem možnem času.
- Podatki o nevarnostih ter o dejavnostih izvajalcev nalog varstva pred naravnimi in drugimi nesrečami so javni. Občina mora zagotoviti, da je prebivalstvo na območju, ki bi ga lahko prizadela naravna ali druga nesreča, obveščeno o nevarnostih.

3 ZAMISEL IZVAJANJA ZAŠČITE, REŠEVANJA IN POMOČI

3.1 Podmene načrta

1. Občinski načrt zaščite in reševanja se izdelava za potres VIII. stopnje po EMS potresni lestvici.
2. Varstvo pred potresom zagotavljajo v okviru svojih pravic in dolžnosti oz. pristojnosti prebivalci kot posamezniki, prebivalci, prostovoljno organizirani v raznih društvih in drugih nevladnih organizacijah, ki se ukvarjajo z zaščito in reševanjem, javne reševalne službe, podjetja, zavodi in druge organizacije, katerih dejavnost je pomembna za zaščito in reševanje ter občine in državni organi.
3. Varnost prebivalcev ob potresu ni odvisna samo od potresne ranljivosti zgradb, v katerih prebivajo, temveč tudi od potresne ranljivosti drugih zgradb. Večina prebivalcev namreč veliko časa preživi v vrtcih, šolah, na delovnih mestih, domovih za ostarele, bolnišnicah.
4. Življenja ljudi so po potresu ogrožena zaradi poškodb objektov in naprav, namenjenih proizvodnji, predelavi, uporabi, prevozu, pretovarjanju, skladiščenju in odstranjevanju nevarnih snovi, poškodb ali porušitve visokih dimnikov, na rezervoarjih z mazutom, porušitve mostov in druge prometne infrastrukture, poškodb na električnih, plinskih in drugih napeljavah itd. Omenjena podjetja, ki s svojo dejavnostjo pomenijo nevarnost za nastanek nesreče, morajo pri izdelavi načrtov zaščite in reševanja oz. zaščitnih ukrepov te nevarnosti upoštevati.
5. Prebivalci na potresno ogroženem območju morajo biti pravočasno in objektivno obveščeni o pričakovanih nevarnostih potresa, njegovih posledicah, načrtih in ukrepih za zmanjšanje in odpravo posledic ter o ravnanju ob potresu. V ta namen je izdelan opomnik o informiranju javnosti.
6. Občinski načrt zaščite in reševanja ob potresu se začne izvajati na prizadetem območju glede na zmožnost ukrepanja. Če lokalni viri ne zadoščajo za učinkovito zaščito, reševanje in pomoč, zaprosimo za pomoč sosednjo občino, regijo oziroma državo.
7. Zagotavljanje osnovnih pogojev za življenje ob potresu obsega nujno zdravstveno oskrbo ljudi in živali, nastanitev in oskrbo s pitno vodo, hrano, zdravili in drugimi osnovnimi življenjskimi potrebščinami, oskrbo z električno energijo, zagotavljanje nujnih prometnih povezav in nujne komunalne infrastrukture.

3.2 Zamisel izvedbe ZRP

3.2.1 Koncept odziva ob potresu

Koncept odziva ob potresu temelji na posledicah, ki jih povzroči potres na ljudeh, naravi in na objektih.

Klasifikacijo potresa (po evropski potresni lestvici) in epicenter potresa določi Agencija RS za okolje, Urad za seizmologijo in geologijo:

- POTRES intenzitete do vključno V stopnje po evropski potresni lestvici EMS: ljudje zaznajo potres, ne povzroči pa poškodb na objektih. Urad za seizmologijo in geologijo dokumentira potres in obvesti javnost o vsakem potresu, ki ga s svojimi čutili lahko zaznajo prebivalci na območju RS.

- POTRES intenzitete VI ali VII stopnje po evropski potresni lestvici EMS: poškodbe na objektih.

- POTRES intenzitete VIII EMS ali višje stopnje po evropski potresni lestvici EMS: poškodbe in mogoče smrtne žrtve pri ljudeh, močne poškodbe ali rušenje objektov.

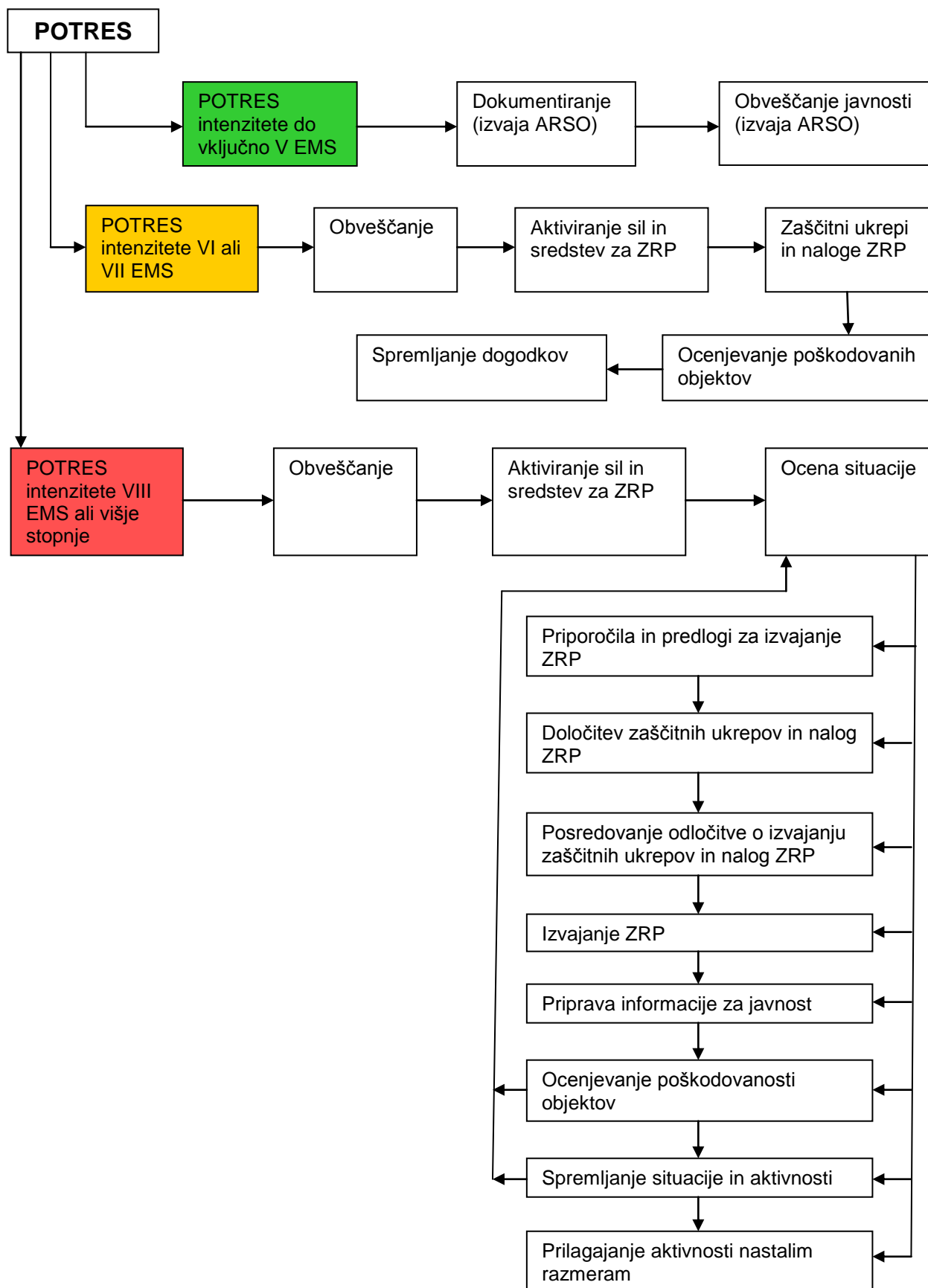
Preglednica 1: Kratka oblika evropske potresne lestvice predstavlja zelo poenostavljen in posplošen pregled lestvice. Uporabljamo jo za izobraževalne namene. Opomba: kratka oblika lestvice ne zadostuje za natančno opredelitev intenzitet (vir: Gruenthal, ur., 1998).

EMS-98 intenziteta	Naziv	Značilni učinki (povzeto)
I	Nezaznaven	Ljudje ga ne zaznajo
II	Komaj zaznaven	V hišah ga čutijo redki posamezniki v mirovanju.
III	Šibek	V zaprtih prostorih ga čutijo posamezniki. Mirujoči čutijo zibanje ali rahlo tresenje.
IV	Zmeren	V zaprtih prostorih ga čutijo mnogi, na prostem pa redki posamezniki. Posamezniki se zbudijo. Okna in vrata zaropotajo, posode zažvenketajo.
V	Močan	V zaprtih prostorih ga čuti večina, na prostem pa posamezniki. Mnogi se zbudijo. Posamezniki se prestrašijo. Ljudje čutijo tresenje celotne stavbe. Viseči predmeti vidno zanihajo. Majhni predmeti se premaknejo. Vrata in okna loputajo.
VI	Z manjšimi poškodbami	Mnogi ljudje se prestrašijo in zbežijo na prosto. Nekateri predmeti padejo na tla. Mnoge stavbe utrpijo manjše nekonstruktivne poškodbe (lasaste razpoke, odpadanje manjših kosov ometa).
VII	Z zmernimi poškodbami	Večina ljudi se prestraši in zbeži na prosto. Stabilno pohištvo se premakne iz svoje lege in številni predmeti padejo s polic. Mnoge dobro grajene navadne stavbe so zmerno poškodovane: majhne razpoke v stenah, odpadanje ometa, odpadanje delov dimnikov; na starejših stavbah se lahko pojavijo velike razpoke v stenah in se porušijo predelne stene.
VIII	Z močnimi poškodbami	Mnogi ljudje s težavo lovijo ravnotežje. Pojavijo se velike razpoke na stenah mnogih stavb. Pri posameznih dobro grajenih navadnih stavbah se porušijo stene, slabo grajene stavbe se lahko porušijo.
IX	Rušilen	Splošna panika. Mnogi slabo grajeni objekti se porušijo. Tudi dobro grajene navadne stavbe so zelo močno poškodovane: porušitve sten in delne porušitve stavb.
X	Zelo rušilen	Mnogo navadnih dobro zgrajenih stavb se poruši.
XI	Uničujoč	Večina navadnih dobro zgrajenih stavb se poruši, uničene so celo nekatere stavbe z dobro potresno odporno konstrukcijo.
XII	Popolnoma uničujoč	Skoraj vse stavbe so uničene.

Barvna legenda:

zelena	ni učinkov
rumena	intenziteta se določa na podlagi učinkov na ljudi in predmete
rdeča	intenziteta se določa na podlagi učinkov na stavbe (poškodbe), ljudi in predmete

Slika 3: Koncept odziva ob potresu



3.3 Vsebina oz. sestavni deli in uporaba načrta

Občinski načrt zaščite in reševanja ob potresu se aktivira, ko pride do potresa intenzitete VIII EMS ali višje stopnje v občini.

Odločitev o uporabi občinskega načrta zaščite in reševanja ob potresu sprejme županja oz. poveljnik CZ občine Trbovlje.

Občinske enote CZ se aktivirajo, ko zaradi obsega nesreče, javne poklicne službe niso sposobne zagotoviti dovolj sil za zaščito reševanje in pomoč.

Aktiviranje sil ZRP se izvaja po načelu postopnosti.

Odločitev o preklicu izvajanja posameznih zaščitnih ukrepov in nalog sprejme pristojni poveljnik CZ ali vodja intervencije, ki je ukrepe sprejel.

4 POTREBNE SILE IN SREDSTVA ZA ZRP TER RAZPOLOŽLJIVI VIRI

4.1 Sile za ZRP, potrebne za izvajanje načrta

- **Občinski organi:**

- občinska uprava: - županja, podžupan,
- vodje posameznih oddelkov,
- komunalno redarstvo,
- strokovni delavci,
- Občinska komisija za ocenjevanje škode.

<p>P – 1 Seznam odgovornih oseb v občini P – 9 Občinska komisija za ocenjevanje škode</p>
--

- **Državni organi:**

- Izpostava URSZR Trbovlje z ReCO Trbovlje,
- Policijska postaja Trbovlje,
- Inšpekcijske službe.

- **Sile za ZRP na občinski ravni:**

- organi CZ: poveljnik CZ občine in njegov namestnik, člani OŠCZ,
- občinske enote CZ.

<p>P – 2 Poveljnik Civilne zaščite OT, njegov namestnik in člani OŠCZ P – 3 Pregled sil za ZRP v občini Trbovlje</p>

- **Javne službe:**

- Gasilski zavod Trbovlje,
- Komunala Trbovlje d.o.o.,
- Zdravstveni dom Trbovlje,
- Splošna bolnišnica Trbovlje,
- Veterinarski ambulanti,
- Center za socialno delo Trbovlje.

<p>P – 12 Seznam poklicnih gasilcev Gasilskega zavoda Trbovlje P – 17 Seznam odgovornih za aktiviranje Gasilskega zavoda Trbovlje in PGD P – 24 Vodstveni delavci Komunale d.o.o. Trbovlje P – 25 Telefonski imenik podjetij in organizacij, pomembnih za ZiR P – 30 Podatki o odgovornih oz. vodstvenih delavcih v zdravstvu OT P – 39 Podatki o Centru za socialno delo Trbovlje</p>

- **Prehrana / preskrba**

<p>P – 32 Podatki o prehrabnih zmogljivostih občine Trbovlje P – 33 Evidenca organizacij in odgovornih oseb, ki zagotavljajo preskrbo</p>
--

• **Lokalna društva, organizacije:**

- PGD: Trbovlje mesto, Čeče, Klek, Dobovec,
- PIGD: TET, Lafarge Cement, STTIM, Rudnik Trbovlje,
- Društvo za podvodne dejavnosti Trbovlje,
- Radioamatersko društvo Trbovlje,
- Območno združenje RK Trbovlje,
- Karitas Trbovlje.

P – 16 Operativna organiziranost Gasilske zveze Trbovlje

P – 18 Seznam operativnih članov prostovolj. gasilskih društev občine Trbovlje

P – 19 Seznam direktorjev gospodarskih družb, kjer imajo organizirana PIGD ter poveljnikov in podpoveljnikov teh društev

P – 36 Radioamatersko društvo

P – 38 Humanitarni organizaciji

• **Lokalna podjetja z ustreznimi kadri in opremo za tehnično reševanje:**

- Sekopt d.o.o.

P – 14 Pogodbena podjetja in s.p.-ji, ki pogod. opravljajo naloge ZRP

• **Enote, službe in centri za zaščito, reševanje in pomoč, ki jih organizirajo državni organi:**

- ekološki laboratorij z mobilno enoto (ELME),
- mobilna enota ekološkega laboratorija (MEEL),
- enota za higiensko-epidemiološko delo,
- enota za zaščito in reševanje ob nesrečah s klorom ter drugimi jedkimi snovmi,
- mobilna enota za meteorologijo in hidrologijo,
- enota reševalcev z reševalnimi psi,
- enota za reševanje ob rudniških nesrečah,
- enota za identifikacijo mrtvih.

4.2 Sredstva za ZRP, potrebna za izvajanje načrta

4.2.1 Materialno tehnična sredstva se načrtujejo za:

zaščitno in reševalno opremo ter orodje (sredstva za osebno in skupinsko zaščito, oprema, vozila ter tehnična in druga sredstva, ki jih potrebujejo strokovnjaki, reševalne enote, službe in reševalci).

Za potrebe ZRP in gašenja v visokih objektih oz. gašenja z višine ter gašenja večjih industrijskih objektov, Gasilski zavod Trbovlje nujno potrebuje novo gasilsko avto lestev s košaro. Ima sicer gasilsko avto lestev TAM 125, AL 30, letnik 1980 in pa gasilsko zgibno dvigalo MB 1519, ZD 22, letnik 1974, ki pa ju je zaradi starosti zelo drago in čedalje težje vzdrževati, nanju se ni več moč zanašati, da bosta ob nuji lahko opravljala svojo funkcijo.

O pripravljenosti in aktiviranju sredstev iz popisa za potrebe občinskih enot in služb CZ ter drugih sil zaščite, reševanja in pomoči, odloča poveljnik CZ občine Trbovlje oz. županja.

V primeru potrebe po pripravljenosti in aktiviranju sredstev iz popisa iz regije pa poveljnik CZ občine Trbovlje zaprosi za pomoč poveljnika CZ za Zasavje.

Za sredstva pomoči, kot so živila, zdravila in drugi predmeti, oziroma sredstva, ki se brezplačno razdelijo ogroženim prebivalcem, se načrtuje, da jih bodo zbrale humanitarne organizacije, hrano in pitno vodo pa zagotovijo občinske službe.

P - 78 Pregled opreme in sredstev za izvajanje zašč. ukrepov
P - 13 Opremljenost osrednje gasilske enote in PGD OT
P - 15 Seznam gradbene mehanizacije v OT (podjetja, s.p.-ji)
P - 31 Seznam reševalnih vozil Zdravstvenega doma Trbovlje
P - 37 Avtoprevozniki – avtobusni prevozi

4.2.2 Finančna sredstva za izvajanje načrta

Finančna sredstva se načrtujejo za:

- stroške operativnega delovanja (povračila stroškov za aktivirane pripadnike CZ OT in druge sile za ZRP),
- stroške usposabljanja enot in služb,
- materialne stroške (zaščitno reševalna oprema, prevozni stroški, storitve, ...),
- stroške dodatnega vzdrževanja in servisiranja uporabljene opreme,
- redno vzdrževanje zaklonskih Občine Trbovlje.

4.3 Predvideni viri in razpoložljivost sil in sredstev za ZRP

Vir finančnih sredstev za realizacijo letnega načrta, nalog in aktivnosti ZiR zagotavlja proračun Občine Trbovlje.

Materialno tehnična sredstva ZiR se hranijo v skladiščih CZ OT in Gasilskega zavoda Trbovlje in se lahko uporabijo v primeru posredovanja gasilskega zavoda oz. aktiviranja ali mobilizacije sil za ZiR.

Finančna sredstva se koristijo skladno z letnim finančnim načrtom na predlog skrbnika postavk ZiR in po opravljeni predhodni notranji kontroli ustreznega koriščenja sredstev s strani vodij oddelkov in odobritvi županje oz. podžupana Občine Trbovlje.

Za odpravljanje posledic potresa (zaščita in reševanje ljudi, živali in imovine, obnova uničene in poškodovane komunalne, cestne infrastrukture, objektov, ...) se koristijo sredstva obvezne proračunske rezerve občinskega proračuna (o uporabi odloča Občinski svet), državne pomoči in sredstva zavarovalnic.

5 ORGANIZACIJA IN IZVEDBA OPAZOVANJA, OBVEŠČANJA IN ALARMIRANJA

5.1 Postopki za zbiranje in obdelavo ter posredovanje podatkov

Opazovanje potresne dejavnosti na območju RS izvaja ARSO – Urad za seizmologijo in geologijo s stalnim spremljanjem in proučevanjem potresne dejavnosti. K uspešnemu opazovanju potresne dejavnosti pa lahko pripomore le dovolj gosto postavljena in kakovostno opremljena državna mreža potresnih opazovalnic, ki zagotavlja potrebne podatke za spremljanje potresnih sunkov in omogoča samodejno obveščanje javnosti s preliminarnimi opredelitvami osnovnih značilnosti potresa najpozneje v desetih minutah po potresu.

Ob potresu intenzitete VI EMS ali višje stopnje vzpostavi ARSO – Urad za seizmologijo in geologijo lokalno mrežo prenosnih terenskih opazovalnic za spremljanje popotresnih sunkov.

Prve preverjene podatke o potresu na območju RS lahko ARSO – Urad za seizmologijo in geologijo pripravi v 15 minutah oziroma najpozneje v eni uri po potresu.

ARSO – Urad za seizmologijo in geologijo o vsakem potresu, ki ga zaznajo prebivalci na območju RS, obvesti te organe in službe:

- Center za obveščanje RS,
- Urad Vlade RS za komuniciranje,
- Slovensko tiskovno agencijo.

ARSO – Urad za seizmologijo in geologijo o vsakem potresu močnejšem od magnitude 2,5 (tudi če ga prebivalci niso čutili) obvesti Center za obveščanje RS. ARSO – Urad za seizmologijo in geologijo ob potresu intenzitete VII EMS in višje stopnje neposredno obvešča javnost (organizira tiskovno konferenco).

Prvo obvestilo o potresu, ki ga ARSO – Urad za seizmologijo in geologijo posreduje CORS, mora vsebovati podatke o:

- času nastanka potresa,
- nadžarišču potresa,
- magnitudi potresa,
- preliminarno ocenjeni intenziteti potresa po evropski potresni lestvici EMS,
- območju, ki ga je prizadel potres.

ARSO – Urad za seizmologijo in geologijo objavlja podatke o potresu in njegovih značilnostih na svoji spletni strani www.arso.gov.si.

Po potresu, občine takoj, ko je mogoče v ReCO Trbovlje na posebnem obrazcu poročajo o prvih posledicah potresa, o njegovem obsegu, številu poškodovanih in mrtvih ljudi in živali, porušenih objektih, poškodovani infrastrukturi ter o verižnih nesrečah, ki so nastale kot posledica potresa.

5.2 Obveščanje

5.2.1 Obveščanje izvajalcev nalog

VODENJE	IZVAJANJE	PRILOGA
VODJA IZMENE GZT		P - 12 P - 17
	GASILSKI ZAVOD TRBOVLJE	P - 12
	PGD	P - 16 P - 18
	PIGD	P - 19
ŽUPANJA, VODILNI DELAVCI OT		P - 1
	POGODBENA PODJETJA	P - 14
POVELJNIK CZ OT		P - 2
	ENOTE IN SLUŽBE CZ	
ReCO TRBOVLJE		telefon: 112, 56 52 211
	KOMUNALA TRBOVLJE, ZDRAVSTVENI DOM TRBOVLJE, SPLOŠ. BOLNIŠN. TRBOVLJE, DRŽAVNI ORGANI, ORGANIZACIJE, PODJETJA, ZAVODI PO NAČRTIH ReCO TRBOVLJE	postopki ReCO Trbovlje

Za sprotno obveščanje Vlade RS, poveljnika CZ RS, ministrstev in drugih državnih organov ter služb, občin in drugih izvajalcev nalog ZRP o stanju in razmerah na prizadetem območju, sprejetih ukrepih in poteku ZRP ter odpravljanju posledic potresa skrbi URSZR, ki s tem namenom v sodelovanju z ministrstvi in drugimi državnimi organi ter nevladnimi organizacijami:

- pripravlja dnevni informativni bilten (redni),
- pripravlja in objavlja informacije na teletekstu TV Slovenija, stran 198,
- pripravlja in objavlja informacije na svetovnem spletu (<http://www.sos112.si> ali www.urszr.si),
- pripravlja občasne širše pisne informacije (izredni informativni bilten).

Za sprotno obveščanje organov lokalne skupnosti, ReCO Trbovlje pripravlja dnevne in izredne informativne biltene o stanju na prizadetem območju, sprejetih ukrepih in izvajanju aktivnosti ZRP.

P – 7 Seznam izvajalcev ukrepov in obveščenih v primeru potresa

5.2.2 Obveščanje ogroženih ljudi

Ob močnejšem potresu, ko pride do hudih poškodb mnogih zgradb ali celo rušenja posameznih zgradb je potrebno nujno evakuirati prebivalce z ogroženega območja ali zgradbe, ostalim prebivalcem pa posredovati napotke za ravnanje po nesreči. Prvi pričnejo z akcijami reševanja poklicni in operativni prostovoljni gasilci, ki obenem tudi obveščajo in opozarjajo ogrožene občane na preteče nevarnosti in ravnanje po potresu.

Županja, poveljnik CZ OT in strokovni sodelavec za ZiR na podlagi opisa situacije iz ReCO Trbovlje in gasilskih enot s terena takoj skličejo OŠCZ in vodilne OT ter oblikujejo in posredujejo prvo obvestilo oz. navodilo za javnost vsem javnim medijem (obvestilo za javnost mora vsebovati tudi tel. številke, kamor lahko občani pokličejo zaradi potreb po reševanju, informacij v zvezi z nesrečo), za vsa nadaljnja obvestila sta pristojna županja in poveljnik CZ občine (tako za napotke za ravnanje po nesreči kot za strokovna sporočila v zvezi z dejavnostjo enot in intervencijskimi ukrepi).

Poveljnik CZ OT takoj skliče predsednike oz. podpredsednike KS in formira evakuacijske komisije, ki morajo organizirati razdelitev pisnih napotkov za ravnanje po potresu in izvesti oz. koordinirati evakuacijo na terenu.

Županja določi delavce OT, ki odgovarjajo oz. dajejo usmeritve občanom, ki posredujejo ali potrebujejo informacije preko telefona.

Ko začnejo z delom komisije za oceno uporabnosti stanovanjskih in drugih objektov ter za popis škode na komunalni in cestni infrastrukturi, tudi te posredujejo določene napotke občanom.

Obvestila morajo vsebovati podatke in navodila, ki ljudi usmerjajo pri postopkih osebne in vzajemne zaščite.

Obvestila, posredovana preko medijev, so kratka, jedrnata in večkrat ponovljena.

AKTIVNOST obvešč. in opozarj.	IZVAJALEC	PRILOGA	OPOMBA
preko megafonov	GZT, PGD, Policija		tehnična sredstva GZT, PGD, Policije
preko zvočnika na vozilu GZT	GZT		tehnična sredstva GZT
preko javnih medijev	poveljnik CZ OT, županja, ReCO Trbovlje	D - 33 P - 11 D - 2 D - 16 D - 17 D - 18 D - 19	
s pisnimi obvestili	OŠCZ, strok. sod. za ZiR, predsedniki in podpredsedniki KS	D - 2 D - 16 D - 17 D - 18 D - 19	
z ustnimi sporočili	sile ZRP na terenu		

5.2.3 Obveščanje širše (domače) javnosti

Za obveščanje javnosti o izvajanju nalog zaščite, reševanja in pomoči na občinski ravni je odgovoren poveljnik, namestnik CZ, županja in podžupan Občine Trbovlje. Za organiziranje in usklajevanje obveščanja javnosti lahko županja imenuje osebo, ki:

- pripravlja skupna sporočila za javnost,
- organizira in vodi novinarske konference,
- navezuje stike z redakcijami tujih medijev in novinarji, akreditiranimi v RS, ter skrbi, da imajo na razpolago informativna gradiva in so jim dostopni informacijski viri,
- spremlja poročanje domačih in tujih medijev,
- po potrebi (odvisno od obsega nesreče) organizira in vodi tiskovno središče.

Obveščanje javnosti ob nesrečah poteka v občilih, ki so po 25. členu Zakona o medijih (uradno prečiščeno besedilo, ZMed-UPB1, Ur. l. RS, št. 110/2006) in Zakona o varstvu pred naravnimi in drugimi nesrečami, dolžna na zahtevo državnih organov, javnih podjetij in zavodov brez odlašanja brezplačno objaviti nujno sporočilo v zvezi z resno ogroženostjo življenja, zdravja ali premoženja ljudi, kulturne in naravne dediščine ter varnosti države. V takih primerih ReCO Trbovlje sporočilo najprej pošlje za takojšnjo objavo naslednjim občilom:

- Radio Kum Trbovlje,
- Televizija Trbovlje,
- pa tudi:
- Slovenski tiskovni agenciji (STA),
- Radiu Slovenija - I. in II. program,
- Televiziji Slovenija - I. in II. program.

5.3 Alarmiranje ogroženih ljudi ter izvajalcev nalog

Že samo tresenje tal alarmira poveljnika CZ, županjo, strokovnega sodelavca za ZiR, poveljnika GZvT, člane OŠCZ in ostale pristojne za ZRP v občini. ReCO Trbovlje poskrbi za obveščanje odgovornih o intenziteti potresa, prvih znanih posledicah, koordinacijo odgovornih in alarmiranje sil po odločitvah poveljnika CZ, županje in poveljnika GZvT.

V kolikor je potrebno izvesti javno alarmiranje preko siren, mora ReCO Trbovlje vzporedno posredovati ustrezne podatke javnim medijem, ki obvestijo javnost glede vzroka sprožitve sirene.

AKTIVNOST	IZVAJALEC	PRILOGA	OPOMBA
alarmiranje poveljnika CZ, županje in drugih odgovornih za ZRP	potres, ReCO Trbovlje		
odločitev o alarmiranju sil za ZRP	poveljnik CZ OT, županja OT, poveljnik GZvT		
izvajanje alarmiranja	ReCO Trbovlje	P - 21 P - 22	postopki, navodila ReCO

6 AKTIVIRANJE SIL IN SREDSTEV ZA ZRP

6.1 Način in postopki aktiviranja sil za ZRP

Obvestilo o potrebi po reševanju in pomoči po potresu sprejme GZT preko telefona, pozivnika ali radijske postaje od ReCO Trbovlje, lahko pa tudi preko telefona neposredno od prijavitelja.

O aktiviranju GZT odloča vodja izmene v GZT, izvede pa ga ReCO Trbovlje preko pozivnika, telefona ali radijske postaje.

Na podlagi opisa situacije, ki jo poda GZT in posamezni občani, ReCO Trbovlje izvede obveščanje in aktiviranje poveljnika CZ OT, županje OT, poveljnika GZvT, strokovnega sodelavca za ZiR OT ter državnih organov, podjetij, zavodov, enot in služb v skladu s svojimi načrti.

Poveljnik CZ občine s pisno odredbo oz. sklepom odredi aktiviranje PGD, organov vodenja, enot in služb CZ, podjetij, pomembnih za ZRP, komisij za oceno škode, oceno stopnje ogroženosti zaradi potresa in izdelavo predlogov najnujnejše sanacije (sestavljene iz članov OŠCZ, delavcev OT in strokovnjakov s področja gradbeništva in geologije) ter sprejemnih komisij za izvajanje evakuacije.

Aktiviranje PGD lahko v skrajnem primeru izvede ReCO Trbovlje preko sistema javnega alarmiranja - daljinsko prožene sirene.

Takoj ko PGD prejmejo obvestilo o aktiviranju, se javijo poveljniku GZvT, ki jih seznani s situacijo in usmeri na ustrezno lokacijo.

Županja oz. podžupan nadzira vse odločitve poveljnika CZ in odloča o sodelovanju vodilnih delavcev OT in lokalnih podjetij, pomembnih za ZiR.

Strokovne službe Občine urejajo tudi vse zadeve v zvezi z nadomestili plač in povračili stroškov, ki jih imajo občinski pripadniki pri opravljanju dolžnosti v CZ oziroma pri zaščiti in reševanju. Vse stroške v zvezi s pripravljenostjo in delovanjem teh sil na prizadetem območju krije občina.

AKTIVNOST	IZVAJALEC	PRILOGA	OPOMBA
sporočilo GZT o potrebi po reševanju in pomoči po potresu	ReCO Trbovlje ali prijavitelj		
odločitev o aktiviranju GZT	vodja izmene v GZT		
aktiviranje GZT	ReCO Trbovlje	P - 17	
obveščanje in aktiviranje poveljnika CZ, županje, poveljnika GZvT, strokovnega sodelavca za ZiR ter državnih organov, podjetij in zavodov	ReCO Trbovlje	postopki ReCO P - 1 P - 2 P - 7 P - 16	v primeru odsotnosti poveljnika CZ je aktiviran namestnik poveljnika CZ OT
odločitev o aktiviranju PGD ter organov vodenja, enot in služb CZ, komisij za oceno škode, oceno stopnje ogroženosti in izdelavo predlogov najnujnejše sanacije, vodilnih delavcev OT, podjetij, pomembnih za ZRP, sprejemnih komisij za izvedbo evakuacije	poveljnik CZ OT, županja OT		
aktiviranje PGD, organov vodenja, enot in služb CZ, komisij za oceno škode, oceno stopnje ogroženosti in izdelavo predlogov najnujnejše sanacije, vodilnih delavcev OT, podjetij, pomembnih za ZRP, sprejemnih komisij za izvedbo evakuacije	ReCO Trbovlje, strokovni sodelavec za ZiR	P - 17 D - 31 D - 31_1 D - 34 P - 1 P - 19 P - 24 P - 29 P - 38 P - 14 P - 37	Dokument OŠCZ o mobilizaciji in aktiviranju
Takoj ko PGD prejmejo obvestilo o aktiviranju, se javijo poveljniku GZvT, ki jih seznanj s situacijo in usmeri na ustrezno lokacijo	PGD		

6.1.1 Pregled zbirališč ob mobilizaciji in aktiviranju

GASILSKA ORGANIZACIJA	MOBILIZACIJSKO ZBIRALIŠČE
Gasilski zavod Trbovlje	GD, Savinjska cesta 35
PGD Čeče	GD, Čeče 4
PGD Dobovec	GD, Dobovec 24, 1423 DOBOVEC
PGD Klek	GD, Klek 30
PGD Trbovlje-mesto	GD, Savinjska cesta 35

DOLŽNOSTNE FORMACIJE SIL ZA ZAŠČITO, REŠEVANJE IN POMOČ	MOBILIZACIJSKO ZBIRALIŠČE
Štab, enote in službe CZ OT	GD, Savinjska cesta 35

6.2 Način in postopki aktiviranja sredstev za ZRP

Vsa sredstva, s katerimi razpolagajo občinske gasilske enote (gasilska vozila, oprema in orodje), lahko aktivira občinski gasilski poveljnik, v njegovi odsotnosti njegovi namestniki, z neposrednim ustnim ukazom.

Aktiviranje MTS civilne zaščite občine ustno odredi poveljnik CZ občine, v njegovi odsotnosti njegov namestnik, vozila iz popisa se aktivirajo s pisnim pozivom.

Gradbeno mehanizacijo in opremo pogodbenih podjetij aktivira na poziv poveljnika CZ, županje, podžupana ali pooblaščenega vodilnega delavca občinske uprave ter priložene naročilnice, odgovorna oseba podjetja.

6.3 Zagotavljanje pomoči v materialnih in finančnih sredstvih

Za odpravo posledic po močnejšem ali rušilnem potresu v občini, bi državo prosili predvsem za pomoč v:

- v gradbeni mehanizaciji (avto dvigala, elektro agregati, nakladalci), napravah za prečiščevanje vode,
- v sredstvih za začasno nastanitev in oskrbo ljudi, ki so ostali brez strehe nad glavo (bivalniki, šotori in kamp oprema),
- finančnih sredstvih za zagotavljanje osnovnih pogojev za življenje,
- specialni zaščitni in reševalni opremi,
- hrani, pitni vodi, zdravilih, obleki, obutvi...

7 UPRAVLJANJE IN VODENJE

7.1 Pristojnosti in naloge organov upravljanja in vodenja

Vodenje sil za ZRP je urejeno z zakonom o varstvu pred naravnimi in drugimi nesrečami. Po tem zakonu se varstvo pred naravnimi in drugimi nesrečami organizira in izvaja kot enoten sistem na lokalni, regionalni in državni ravni.

Naloge županje občine Trbovlje:

- skrbi za uresničevanje zaščitnih ukrepov ter za odpravljanje posledic naravnih in drugih nesreč
- vodi zaščito, reševanje in pomoč,
- v primeru nastale nevarnosti odredi evakuacijo ogroženih in prizadetih prebivalcev.

Naloge poveljnika in namestnika poveljnika CZ v občini:

- odločanje o alarmiranju in obveščanju nosilcev nalog,
- aktiviranje občinskih sil CZ
- vodenje občinskih sil ZRP,
- koordinacija nalog OŠCZ in enot CZ, strokovnih služb ter s štabom CZ za Zasavje,
- odločanje o začetku izvajanja zaščitnih ukrepov na prizadetem območju,
- vodenje evakuacije,
- sprejem in oskrba evakuiranega prebivalstva,
- obveščanje in informiranje občanov.

Naloge strokovnih služb Občine Trbovlje:

- opravljanje administrativno tehničnih in operativno strokovnih nalog za OŠCZ,
- nudenje informacijske podpore poveljniku CZ občine,
- koordiniranje ZRP na ogroženem območju med OŠCZ in štabom CZ za Zasavje,
- organizirajo delo in zagotavljajo pogoje za delo občinske komisije za ocenjevanje škode,
- priprava in hramba občinske ocene in načrta ZRP ob potresu ter opravljanje drugih nalog iz njihovih pristojnosti.

OŠCZ občine Trbovlje organizira:

- operativno načrtovanje,
- organiziranje in izvajanje reševalnih intervencij, ki so v občinski pristojnosti,
- zagotavlja informacijsko podporo občinskim enotam CZ,
- zagotavlja logistično podporo občinskim silam za ZRP.

7.2 Pristojnosti drugih izvajalcev načrta ZiR

Naloge Policijske postaje Trbovlje:

- varuje življenje, osebno varnost in premoženje ljudi,
- zavaruje ogroženo območje,
- vzdržuje javni red in mir,

- ureja promet v skladu z določenim prometnim režimom,
- preprečuje, odkriva in preiskuje kazniva dejanja in prekrške, odkriva in prijema storilce kaznivih dejanj,
- opravlja druge naloge iz svoje pristojnosti.

Naloge Zdravstvenega doma in Splošne bolnišnice Trbovlje:

Zdravstveni ustanovi delujeta v skladu z Navodilom Ministrstva za zdravstvo o delu zdravstva ob naravnih in drugih nesrečah. Če bi se število poškodovanih prebivalcev zelo povečalo, bi se aktivirale občinske ekipe za prvo pomoč.

Medicinsko osebje ZD Trbovlje ter Splošne bolnišnice Trbovlje zagotavlja tudi psihološko pomoč prebivalcem.

Zdravstveno oskrbo poškodovancem s težjimi klasičnimi poškodbami nudi Klinični center Ljubljana.

Naloge Upravne enote Trbovlje:

- ureja državljanska stanja – izdaja javne listine (osebne izkaznice, potne listine, vozniška in prometna dovoljenja, smrtovnice),
- pripravlja obvestila za sredstva javnega obveščanja o načinu in možnostih za pridobitev ustrezne javne listine,
- opravlja druge naloge iz svoje pristojnosti.

Naloge šolstva:

Šole in VVZ na območju občine delujejo po Navodilih Ministrstva za šolstvo in šport in skladno z navodili štaba OŠCZ.

7.3 Operativno vodenje

Dejavnosti za ZRP na območju občine operativno vodi poveljnik CZ občine, ki mu pri sprejemanju odločitev strokovno pomaga OŠCZ.

Poveljnik CZ regije in poveljnik CZ RS spremljata stanje in izvajanje zaščite, reševanja in pomoči na prizadetem območju ter na zahtevo poveljnika Civilne zaščite občine organizirata potrebno pomoč v silah in sredstvih za ZRP.

Če je potres prizadel več občin v regiji, dejavnosti za ZRP skupnega pomena organizira in vodi poveljnik CZ regije.

Ob večjem potresu, ki je prizadel območje dveh ali več regij, organizira in vodi dejavnosti za ZRP poveljnik CZ RS v skladu s svojimi pristojnostmi in odločitvami Vlade RS. Ministrstva in drugi državni organi organizirajo dejavnosti iz svoje pristojnosti v skladu z odločitvami poveljnika CZ RS oziroma Vlade RS.

Poveljnik CZ OT lahko za izvedbo posamezne naloge ustanovi začasne delovne skupine ter določi vodjo intervencije, ki so mu podrejene vse sile, ki sodelujejo pri izvajanju nalog zaščite, reševanja in pomoči na prizadetem območju.

Logistično podpora silam ZRP, ki obsega zagotavljanje zvez, opreme, materiala, prevoza, informacijske podpore, prehrane, zdravstvenega in drugega varstva, zagotavlja OŠCZ s službo za podporo.

Posledice nesreče je treba čim prej ustrezno dokumentirati. Prav tako je treba dokumentirati tudi vse odločitve občinskega poveljnika CZ in drugih organov.

OŠCZ mora ob potresu čimprej vzpostaviti pregled nad stanjem na prizadetem območju, oceniti predvideni razvoj situacije, zagotoviti takojšnje ukrepanje z zagotovitvijo nujne pomoči, nato pa se osredotočiti na izdelavo strategije ukrepanja do zagotovitve osnovnih pogojev za življenje, ki zajema določitev prednostnih nalog, človeške in materialne vire, operativne rešitve izvedbe zahtevnejših nalog ter nosilce koordinacije.

OŠCZ mora ob sodelovanju štaba CZ za Zasavje ter štaba CZ RS, zagotoviti začasna prebivališča in osnovne pogoje za življenje vsem prizadetim osebam, ki so ostale brez strehe nad glavo.

7.4 Organizacija zvez

Pri neposrednem vodenju akcij ZRP se uporablja sistem zvez ZARE. V tem sistemu delujeta dva podsistema: podsistem radijskih zvez in podsistem osebne klica. Sistem zvez ZARE se obvezno uporablja pri vodenju intervencij ter drugih zaščitnih in reševalnih akcijah. Komunikacijsko središče tega sistema je v ReCO Trbovlje, prek katerega se zagotavlja povezovanje uporabnikov v javne in zasebne funkcionalne telekomunikacijske sisteme.

Pri prenosu podatkov in komuniciranju se lahko uporablja vsa razpoložljiva telekomunikacijska in informacijska infrastruktura, ki temelji na različnih medsebojno povezanih omrežjih. Prenos podatkov in komuniciranje med organi vodenja, reševalnimi službami in drugimi izvajalci ZRP poteka po:

- radijskih zvezah (ZARE),
- stacionarnem in mobilnih telefonskih omrežjih,
- elektronski pošti,
- telefaksu,
- internetu.

P - 51 Radijski imenik – županja, strok. sodel. za ZiR, vodilni OT
P - 52 Imenik pozivnih znakov v sistemu ZARE – GZT, PGD, PIGD

7.4.1 Radijske zveze v sistemu zaščite in reševanja

Avtonomni sistem zvez ZARE je namenjen vsem udeležencem v sistemu ZRP za brezžično komuniciranje in pozivanje.

Radijske kanale sistema zvez ZARE se uporablja z dovoljenjem ReCO Trbovlje.

Zasavska regija ima na razpolago repetitor Mrzlica (30 kanal) in Čemšenik (32 kanal), preko katerih se vzpostavijo semiduplexne povezave med ReCO Trbovlje in štabom CZ za Zasavje ter OŠCZ občin Hrastnik, Trbovlje in Zagorje ter posameznimi vodji intervencijskih skupin.

Za delo enot ZiR na terenu, ReCO Trbovlje določi proste simpleksne kanale od 35-50.

Radijski kanali od 51-68 se uporabljajo izključno v nižinah.

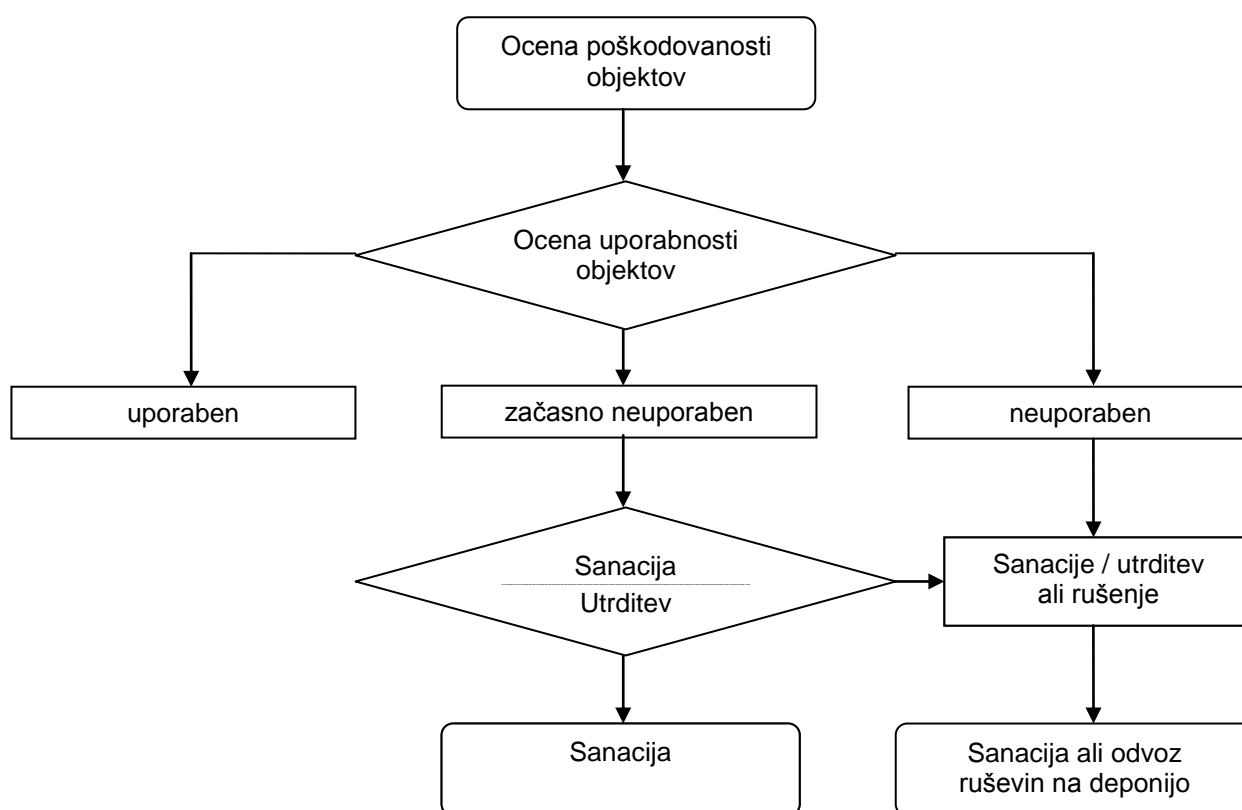
V primeru prekinitve delovanja repetitorja Mrzlica ali Čemšenik, je možno na ogroženem območju uporabiti mobilno repetitorsko postajo, ki za svoje delo uporablja kanal 31 sistema zvez ZARE ali pa kateri koli drugi kanal sistema zvez ZARE.

8 ZAŠČITNI UKREPI TER NALOGE ZAŠČITE, REŠEVANJA IN POMOČI

8.1 Zaščitni ukrepi

8.1.1 Prostorski, urbanistični, gradbeni in drugi tehnični ukrepi (ocena poškodovanosti objektov)

DIAGRAM POTEKA AKTIVNOSTI



Po potresu je pomembno, da se čim prej ugotovi, koliko je poškodovanih objektov (stavb in gradbeno-inženirskih objektov), ki jih je s preprostimi ukrepi mogoče hitro sanirati ali utrditi, koliko objektov je porušenih ali tako močno poškodovanih, da jih ni mogoče popraviti, ter koliko je prebivalcev, ki jim je treba zagotoviti začasno prebivališče.

Za učinkovito delovanje takoj po potresu sta posebnega pomena poznavanje potresne odpornosti in ranljivosti ter ugotavljanje poškodovanosti in uporabnosti tistih objektov, v katerih se načrtujejo dejavnosti civilne zaščite (centri za obveščanje, gasilski domovi), reševalne in zdravstvene dejavnosti (bolnišnice, zdravstveni domovi, objekti z ambulantami), ter vseh tistih rezervnih objektov, v katerih bi te dejavnosti lahko potekale zaradi povečanja potreb (domovi za starejše, študentski domovi, šole, vrtci).




Prav tako je treba ugotoviti stanje komunalne infrastrukture in takoj začeti popravilo električnih napeljav in transformatorjev, telefonskega omrežja, vodovodov in plinovodov, pa tudi energetskih objektov, ki so zaradi potresa nehali delovati. Ugotoviti je treba stanje prometnic ter očistiti ruševine z ulic, podpreti ali popraviti poškodovane mostove in urediti obvoze.

Zaradi učinkovitega ukrepanja po potresu je treba čim prej pripraviti oceno poškodovanosti in uporabnosti objektov. Na podlagi teh ocen se pridobijo podatki o potrebni količini šotorov, prikolic in montažnih hiš za začasno nastanitev prebivalstva. Na podlagi ugotovitev je treba čim prej narediti načrt:

- nujnih rušenj in odstranitvev objektov ali delov objektov, ki grozijo s porušitvijo, in odstranitvev razrahljanih ruševin,
- določitve in ureditve lokacij za postavitvev začasnih prebivališč,
- odvoza ruševin,
- zmanjšanja ali odstranitvev težkih obtežb,
- začasnega odranja in podpiranja objektov,
- vodoravnega opiranja,
- vgrajevanja vezi, podpornih zidov, polnilnih elementov in zunanjih podpornih elementov.

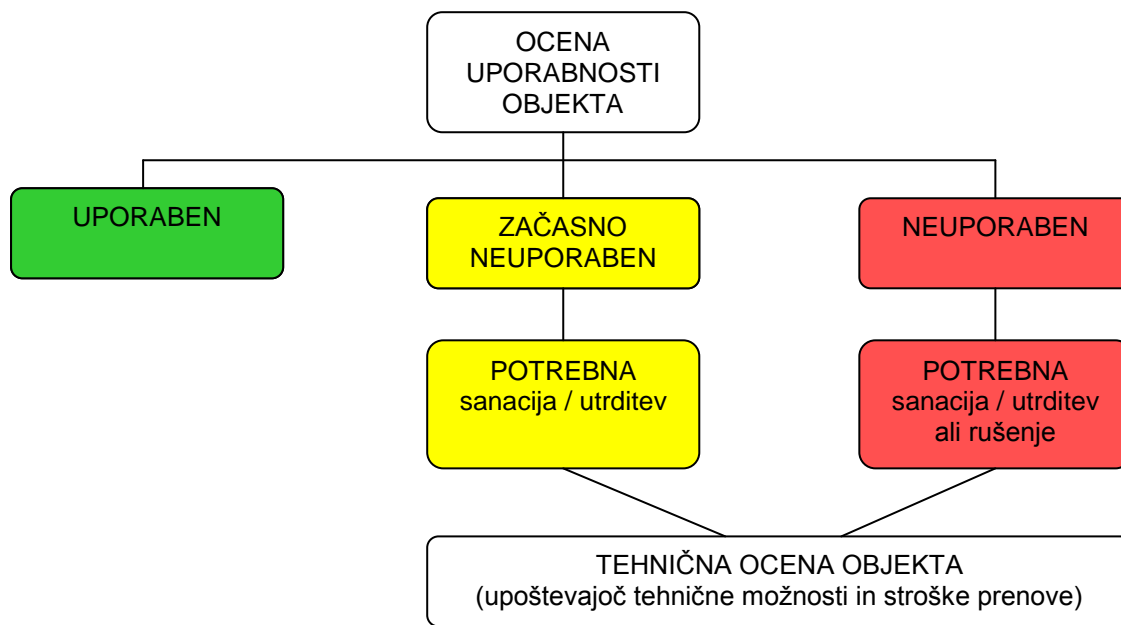
Ugotavljanje poškodovanosti in uporabnosti objektov zahteva usklajeno delovanje večjega števila strokovno usposobljenih ekip, ki jih sestavljajo gradbeni inženirji in tehniki ali arhitekti ter lokalni vodniki, ki poznajo razmere na terenu. Ekipe se organizirajo znotraj regij pa tudi v večjih potresno ogroženih mestih.

Prva ocena poškodovanosti in uporabnosti objektov mora biti izdelana že v nekaj dneh po potresu, odvisno od obsega posledic. Njen namen je zagotoviti kar najhitrejšo oceno o potrebni pomoči ter opozoriti prebivalce na nevarnosti, ki jih predstavljajo poškodovani objekti. Pri ocenjevanju poškodovanosti in uporabnosti objektov poteka sodelovanje s komisijo za oceno škode. Objekti se na podlagi pregleda, ki ga opravijo omenjene strokovne ekipe, označijo in razvrstijo na:

Barva	Klasifikacija	Opis stanja
	uporaben objekt,	Objekt je, razen na območjih, ki so zaradi lokalnih nevarnosti posebej označena kot nevarna, varen za uporabo.
	začasno neuporaben objekt	Objekt, ki ga je potres tako poškodoval, da bi ga utegnil močnejši naknadni popotresni sunek uničiti. Stavbe ni dovoljeno uporabljati, dokler se s tako imenovano tehnično oceno ne izdelata dokončne ocene stanja. Vstop je dovoljen le na lastno odgovornost in samo za časovno omejeno obdobje.
	neuporaben objekt	Objekt je zelo hudo poškodovan, obstaja nevarnost delne ali popolne porušitve. Takoj je treba zagotoviti varnostne ukrepe. Vstop brez posebnega pooblastila je strogo prepovedan. Oznaka ne pomeni obveznega rušenja.

Pri izdelavi ocene uporabnosti objekta imajo prednost stavbe, katerih delovanje je pomembno za ZRP. Pristop k izdelavi ocene uporabnosti stavbe temelji na vnaprej pripravljenem in delno predizpolnjenem vprašalniku. Vsi pristopi temeljijo na vizualnem pregledu, poškodovanost in uporabnost stavb pa se ocenjujeta komisijsko, uporablja se enofazni pristop k ocenjevanju uporabnosti stavb po potresu.

Slika 4: Enofazni pristop k ocenjevanju uporabnosti stavb po potresu



V procesu obnove je treba za vse začasno neuporabne in neuporabne objekte izdelati tako imenovano tehnično oceno objekta, v kateri je treba ovrednotiti tehnične možnosti za sanacijo oziroma utrditev in stroške prenove ali rušenja.

Prostorski, urbanistični, gradbeni in drugi tehnični ukrepi se uveljavljajo pri načrtovanju in urejanju prostora ter naselij in pri graditvi objektov z namenom, da se preprečijo oz. zmanjšajo škodljivi vplivi potresa ter da se omogoči ZRP. Med te ukrepe spadajo tudi:

- določitev in ureditev lokacij za postavitve začasnih prebivališč,
- določitev in ureditev lokacij odlagališč za začasno odlaganje ruševin in drugih materialov,
- zagotovitev površin za pokop večjega števila umrlih ljudi in poginulih živali,
- določitev odlagališč posebnih odpadkov,
- določitev in ureditev lokacij oziroma objektov za zbiranje in začasno skladiščenje nevarnih snovi iz gospodinjstev, industrije in drugih dejavnosti,
- vzpostavitev komunikacij in določitev obhodnih poti.

- P - 9 Komisija za ocenjevanje škode Občine Trbovlje**
- P - 14 Pregled pogodbenih gradbenih organizacij v občini**
- P - 62 Pregled evakuacijskih zbirališč**
- P - 65 Pregled lokacij za postavitve začasnih bivališč**
- P - 75 Pregled deponij za ruševine in lokacije pokopališč**
- D - 61 Vzorec zapisnika o poškodovanosti gradbenih objektov in infrastrukture**
- D - 71 Vzorec vprašalnika za oceno uporabn. po potresu poškodovanih gradb. objektov**

8.1.2 Evakuacija

DIAGRAM POTEKA AKTIVNOSTI



Evakuacija je organiziran umik prebivalcev z ogroženega na varnejše območje in se izvaja, če ni mogoče z drugimi ukrepi zagotoviti njihove varnosti. Evakuacijo lahko odredi vlada ali županja OT, v nujnih primerih pa tudi pristojni poveljnik CZ. Prebivalci se ob potresu praviloma ne evakuirajo z območja, ki ga je prizadel potres; če je le mogoče, se uredijo nastanitvene zmogljivosti na prizadetem območju, čim bližje njihovim domovom. Če vseh ni mogoče namestiti na lokacije v domači občini, se del prebivalcev evakuira v sosednje, neprizadete občine ali regije.

Z ogroženega območja prednostno evakuiramo nekatere skupine prebivalcev, zlasti bolne in ostarele, invalide, rekonvalescente, nosečnice ter matere in samohranilce z nepreskrbljenimi otroki. Evakuacija lahko obsega tudi nujno preselitev živine in drugih domačih živali, kulturne dediščine ter dobrin, ki so nujne za življenje.

Pri evakuaciji sodelujejo enote CZ, gasilci, Policija in, če je treba SV. Evakuacijo na območju dveh ali več občin usmerja in usklajuje pristojni regijski poveljnik CZ.

Za otroke do starosti 6 let, ki so izgubili starše, se izvede nastanitev v Vrtcu Trbovlje - Enoti Barbara, ki ima kapaciteto namestitve cca. 30 otrok.

P - 63 Evakuacijska sprejemališča

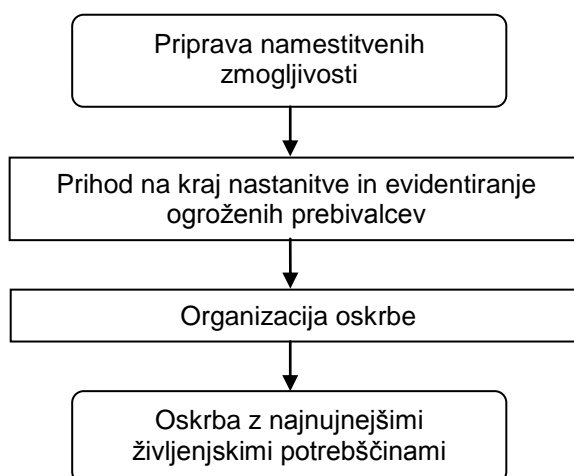
P - 65 Pregled lokacij za postavitve začasnih bivališč

P - 79 Pregled objektov, kjer je možna začasna nastanitev ogroženih prebivalcev in njihove zmogljivosti

D - 32 Navodilo za izvajanje evakuacije

8.1.3 Sprejem in oskrba ogroženih prebivalcev

DIAGRAM POTEKA AKTIVNOSTI



Sprejem in oskrba ogroženih ter prizadetih prebivalcev obsegata:

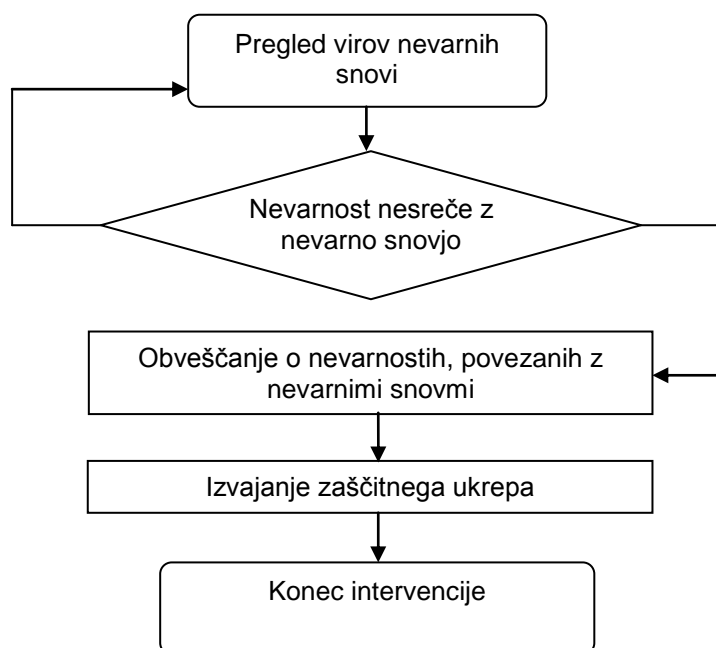
- evidentiranje ogroženih prebivalcev,
- urejanje sprejemališč,
- urejanje začasnih prebivališč (če je le mogoče prebivalce namestimo v zidane objekte oziroma v bivalnike, v nujnih primerih pa v šotore),
- nastanitev prebivalstva,
- oskrba z najnujnejšimi življenjskimi potrebščinami (pitno vodo, hrano, obleko, električno energijo, nujno zdravstveno oskrbo, psihološko pomočjo, obveščanjem in izobraževanjem šoloobveznih otrok),
- zbiranje in razdeljevanje humanitarne pomoči.

Sprejem in oskrbo ogroženih prebivalcev organizirajo občine, izvajajo pa jo občinske javne službe v sodelovanju z drugimi organizacijami. Pri izvajanju tega ukrepa sodelujejo tudi enote CZ ter prostovoljne humanitarne in druge organizacije. Za izvajanje ukrepov sprejemanja, nastanitve in preskrbe ogroženih prebivalcev imajo poseben pomen stacionarij in nastanitvene enote Rdečega križa Slovenije ter njihovi pripadniki, ki se lahko ob potresu aktivirajo za javno dobro in pomoč. Če potrebe po nastanitvi in oskrbi ogroženih prebivalcev presegajo možnosti posamezne občine, pri pri tem pomaga država.

P - 32 Podatki o prehrabmenih zmogljivostih OT
P - 38 Humanitarni organizaciji
D - 19 Kako zagotoviti zdravo pitno vodo
D - 35 Navodilo za oskrbo ogroženih prebivalcev

8.1.4 Radiološka, kemijska in biološka zaščita

DIAGRAM POTEKA AKTIVNOSTI



Ob potresu nastane tudi nevarnost, da zaradi poškodb na objektih in napravah, v katerih se proizvajajo, uporabljajo, hranijo ali prevažajo nevarne snovi, pride do nenadzorovanega uhajanja teh snovi v okolje. Na celotnem prizadetem območju je treba poopriliti nadzor nad nevarnimi snovmi in ravnanjem z njimi. Potres lahko posredno povzroči tudi jedrsko in radiološko nesrečo. Radiološke nesreče se lahko zgodijo v sevalnih objektih (industrijski, raziskovalni in zdravstveni objekti z obsevalnimi napravami ali z radioaktivnimi snovmi in odlagališča z rudarsko ali hidrometalurško jalovino).

RKB-zaščita, obsega:

- evidentiranje virov tveganja zaradi nevarnih snovi,
- izvidovanje nevarnih snovi v okolju (detekcija, identifikacija, dozimetrija, preprostejše analize),
- ugotavljanje in označevanje meja kontaminiranih območij,
- ugotavljanje prenehanja radiološke in kemijske nevarnosti,
- jemanje vzorcev za analize in preiskave,
- usmerjanje, usklajevanje in izvajanje zaščitnega ukrepa,
- dekontaminacija ljudi in opreme,
- zbiranje in odstranjevanje nevarnih snovi.

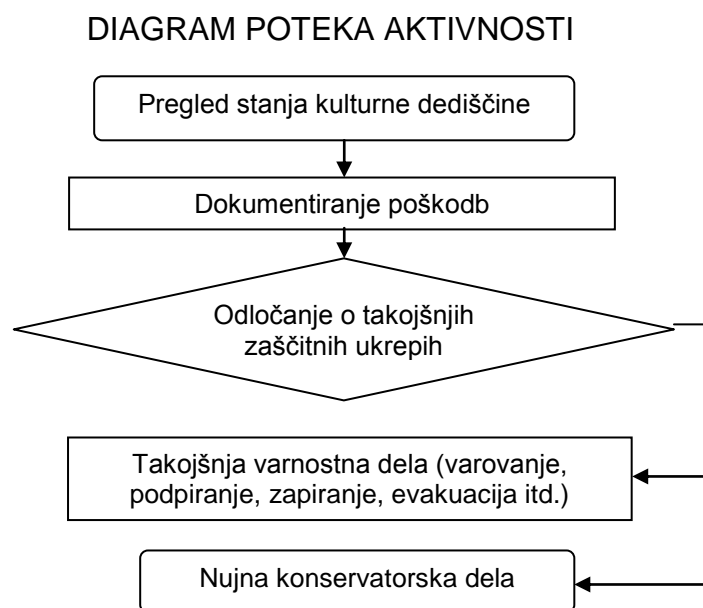
RKB-zaščito organizirajo in pri izvajanju zaščitnega ukrepa sodelujejo gospodarske družbe, zavodi in druge organizacije, ki v svojem delovnem procesu uporabljajo, proizvajajo, prevažajo ali skladiščijo nevarne snovi, ter občine (gasilska enota širšega pomena), na območju katerih je sedež naštetih družb.

Še posebej je zaradi velikih količin (uporaba v prometu in gospodinjstvih) treba izvajati nadzor nad iztekanjem nafte in naftnih derivatov. Po potresu je treba organizirati tudi zbiranje ter odstranjevanje različnih kemikalij, ki se uporabljajo v industriji, kmetijstvu in po gospodinjstvih.

Podjetje KEMIS d.o.o. Radomlje na podlagi pogodbe posreduje v primerih, kjer so udeležene nevarne snovi.

P - 72 Pregled objektov za skladiščenje, proizvodnjo in uporabo nevarnih snovi
P - 75 Pregled deponij za kontaminirane odpadke

8.1.5 Zaščita kulturne dediščine



Zaščita kulturne dediščine obsega priprave in izvajanje ukrepov za zmanjšanje nevarnosti ter preprečevanje in zmanjšanje škodljivih vplivov potresa na kulturno dediščino. Priprave in zaščitne ukrepe izvajajo lastniki in uporabniki kulturne dediščine, strokovna služba za varstvo kulturne dediščine, občine in država. Pri izvajanju zaščite kulturne dediščine ob potresu po potrebi sodelujejo tudi ustrezne enote in službe CZ, gasilske enote ter druge sile za ZRP.

Ministrstvo, pristojno za kulturo, vodi register nepremične kulturne dediščine, ki je osrednja zbirka podatkov o tej dediščini na območju RS. Dostopen je na spletni strani <http://rkd.situla.org>. Register poleg opisnih podatkov za vsako enoto vsebuje tudi geološki podatke. Podatki iz registra so javni. Nepremična kulturna dediščina, ki je razglašena za kulturni spomenik, se označuje z znakom Haaške konvencije (sl. 5).

Slika 5: Znak za označevanje nepremičnih kulturnih spomenikov

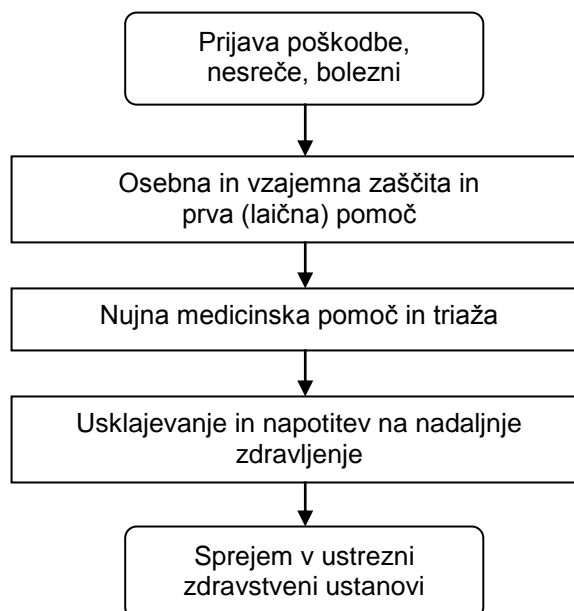


P - 69 Pregled območij, objektov in predmetov kulturne dediščine
P - 81 Seznam članov strokovne komisije za varstvo kulturne dediščine

8.2 Naloge ZRP, nosilci posameznih zaščitnih ukrepov ter nalog in način njihove izvedbe

8.2.1 Prva pomoč in nujna medicinska pomoč

DIAGRAM POTEKA AKTIVNOSTI



V okviru prve pomoči ob potresu intenzitete VIII EMS ali višje stopnje se izvajajo le najnujnejši ukrepi za ohranitev življenja in varovanje zdravja ljudi na prizadetem območju. Namen dajanja prve pomoči je, da poškodovani lahko čim prej in v kar najboljšem stanju pride do strokovne medicinske pomoči oziroma zdravljenja.

Naloge, ki jih izvajajo ekipe prve pomoči CZ, obsegajo:

- prva pomoč poškodovanim in obolelim,
- pomoč pri triži,
- pomoč pri dekontaminaciji poškodovanih in obolelih,
- sodelovanje pri prevozu lažje poškodovanih in obolelih,
- sodelovanje pri negi poškodovanih in obolelih,
- sodelovanje pri izvajanju higiensko-epidemioloških ukrepov.

Pri izvajanju teh nalog po potrebi sodeluje tudi vojaška zdravstvena služba.

Nujno medicinsko pomoč (NMP) ob potresu izvajajo službe nujne medicinske pomoči, organizirane na primarni in sekundarni ravni zdravstvene dejavnosti skladno s smernicami za delovanje sistema nujne medicinske pomoči ob množičnih nesrečah.

Predbolnišnični del ukrepov sistema NMP v množičnih nesrečah obsega štiri temeljne sklope:

- aktivnosti na poti do kraja nesreče,
- prihod na kraj nesreče,
- organizacijo službe NMP na kraju nesreče,
- prevoz pacientov v zdravstvene ustanove.

Ukrepanje na bolnišnični ravni temelji na izdelanem načrtu delovanja bolnišnice ob množični nesreči. Ukrepi so prilagojeni organizaciji in prostorom posamezne bolnišnice ter obsegajo:

- aktiviranje in vodenje bolnišnice ob množičnih nesrečah,
- sprejem in registracijo pacientov,
- triažo, reorganizacijo bolnišnice in prostorov
- primarno in bolnišnično oskrbo pacientov,
- tehnično, materialno in logistično podporo,
- sodelovanje z mediji in zagotavljanje varnosti.

P - 30 Podatki o odgovornih oz. vodstvenih delavcih v zdravstvu OT

8.2.1.1 Identifikacija mrtvih

Ker OŠCZ nima v svoji formaciji enote za identifikacijo mrtvih, bi morali za njo prositi državo.

Podatke o pogrešanih bi informacijski center regije dobival od poizvedovalne službe, policije in RKS.

P - 75 Pregled deponij za ruševine in lokacije pokopališč

8.2.1.2 Psihološka pomoč

Za potres intenzitete VIII EMS ali višje stopnje sta značilni nenadnost in silovitost. Preživeli ob takšnem potresu praviloma doživijo hud stres in potrebujejo tudi psihološko pomoč, za katero po potresu poskrbijo različni strokovnjaki (psihologi, terapevti, duhovniki).

Prostovoljni reševalci, poklicni gasilci in zaposleni v centrih za obveščanje znotraj sistema varstva pred naravnimi in drugimi nesrečami so skladno s smernicami za psihološko pomoč reševalcem prav tako deležni takšne pomoči, če jo potrebujejo.

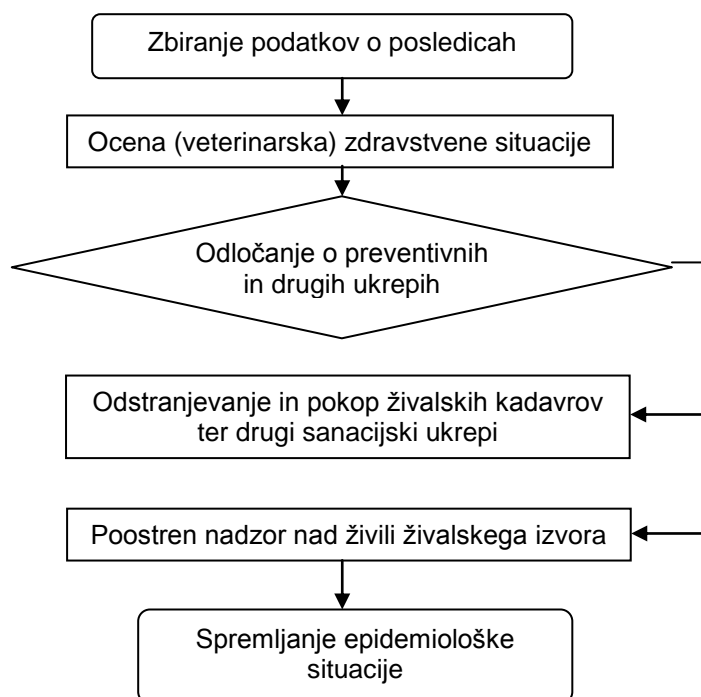
Psihološko pomoč preživelim organizirajo občine v sodelovanju s strokovnimi službami. V ta namen je vnaprej pripravljena zgibanke prve psihološke pomoči preživelim v nesreči, z napotki, kako naj si pomagajo in kje lahko dobijo strokovno pomoč, če jo potrebujejo. Zgibanke se preživelim delijo ob nesreči.

V vse programe usposabljanja pripadnikov sil za ZRP morajo biti vključene vsebine prve psihološke pomoči.

D - 17 Prva psihološka pomoč

8.2.2 Prva veterinarska pomoč

DIAGRAM POTEKA AKTIVNOSTI



Prva veterinarska pomoč ob potresu obsega:

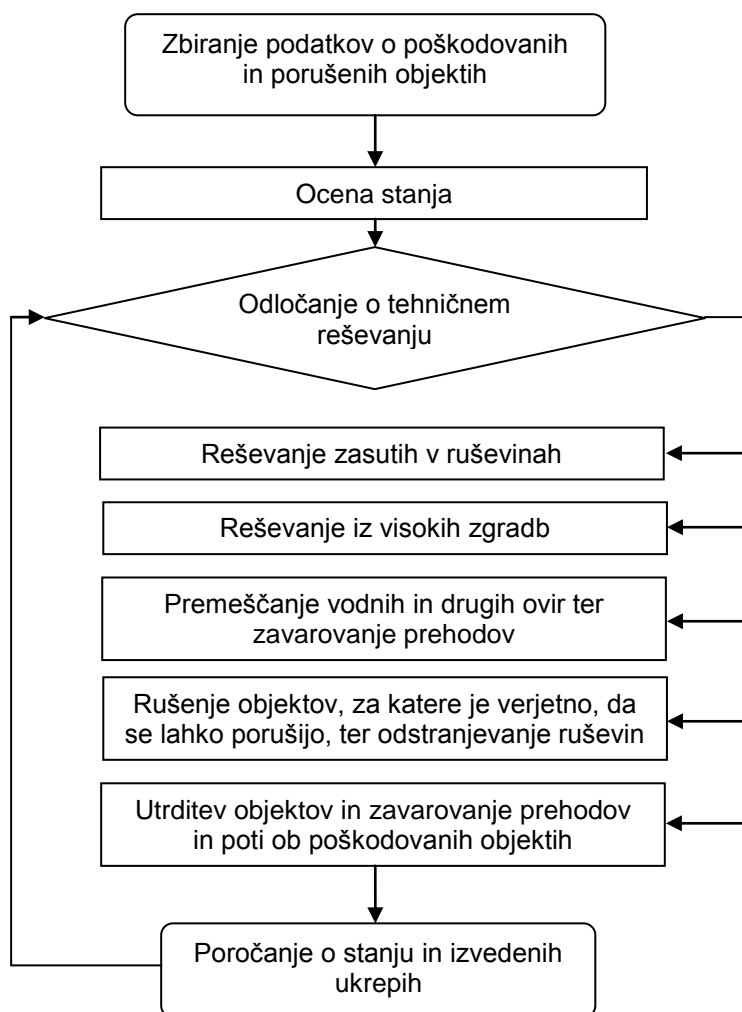
- zbiranje podatkov o poškodovanih in poginulih živalih na prizadetem območju,
- veterinarsko oceno zdravstvene situacije,
- nujno veterinarsko pomoč poškodovanim in obolelim živalim (nujna veterinarska pomoč je poseg, s katerim se odpravi neposredna nevarnost za življenje živali),
- prisilni zakol poškodovanih živali,
- sodelovanje pri odstranjevanju živalskih trupel ter druge sanacijske ukrepe,
- poostren nadzor nad živili živalskega izvora,
- sodelovanje pri dekontaminaciji živine,
- izvajanje drugih higienskih in protiepidemijskih ukrepov,
- spremljanje epidemiološke situacije.

Naloge prve veterinarske pomoči izvajajo enote za prvo veterinarsko pomoč, delavci UVHVVR, Nacionalnega veterinarskega inštituta in veterinarji oziroma veterinarske organizacije s koncesijo.

P - 76 Pregled podjetij, zavodov in drugih organizacij

8.2.3 Reševanje iz ruševin

DIAGRAM POTEKA AKTIVNOSTI



Ljudje, ki so zasuti v ruševinah, so najpogosteje telesno poškodovani ali potrebujejo psihološko pomoč. Poškodbe so lahko hude in brez hitre pomoči jim mnogi kmalu podležejo. Izkušnje iz potresov pa kažejo, da tudi tisti, ki niso ranjeni, vzdržijo v ruševinah razmeroma kratek čas – dva do tri dni in le v redkih primerih dlje. Prav zato je reševanje iz ruševin pomembna in neodložljiva naloga, ki jo je treba začeti kar najhitreje.

Reševanje iz ruševin mora potekati neprekinjeno, podnevi in ponoči, dokler niso rešeni vsi zasuti. Zato morajo štabi CZ, ki vodijo reševalna dela, primerno organizirati delo reševalnih ekip.

Tehnično reševanje obsega:

- iskanje zasutih ljudi v ruševinah z geofoni in drugimi tehničnimi sredstvi oziroma s psi za iskanje v ruševinah,
- reševanje ljudi in premoženja iz ogroženih in poškodovanih objektov, ruševin ter izpod zemeljskih plazov,
- odstranjevanje ovir na cestah, urejanje zasilnih poti in prehodov ter pomoč pri popravilu komunalne infrastrukture,

- premoščanje vodnih in drugih ovir,
- rušenje in odstranjevanje objektov, ki jim grozi, da se porušijo,
- utrjevanje (odranje in podpiranje) poškodovanih objektov,
- zavarovanje prehodov in poti ob poškodovanih objektih ter odstranjevanje ruševin,
- sodelovanje pri sanaciji posledic nesreč z nevarnimi snovmi v naravnem okolju,
- sodelovanje pri graditvi sanitarno-higienskih objektov,
- urejanje lokacij za začasno nastanitev ogroženih prebivalcev,
- reševanje na vodi in iz vode.

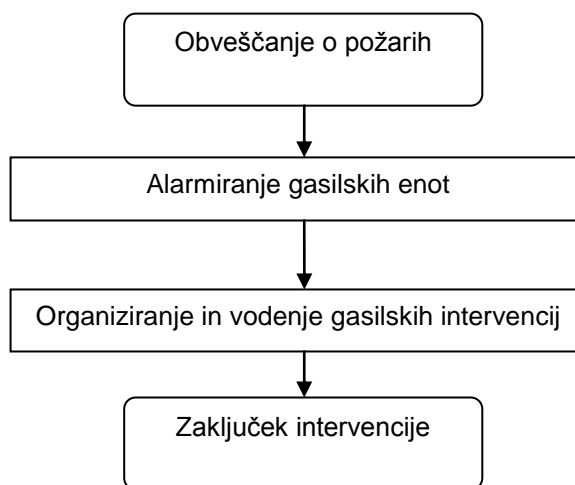
Vse te naloge opravljajo ekipe CZ za tehnično reševanje in enota za hitre intervencije, in sicer s sodelovanjem ter pomočjo gasilskih enot, enot reševalcev z reševalnimi psi, gorske in jamarske reševalne službe, podvodne reševalne službe, letalske enote Policije in enot SV ter gradbenih organizacij z ustrezno mehanizacijo.

Zmogljivosti za tehnično reševanje občine praviloma zagotovijo s pogodbami z ustreznimi gospodarskimi družbami iz področja gradbeništva, ki imajo potrebne tehnične in druge zmogljivosti.

P - 14 Pogodbena podjetja in s.p.-ji, ki opravljajo naloge ZRP

8.2.4 Gašenje in reševanje ob požarih

DIAGRAM POTEKA AKTIVNOSTI



Gašenje in reševanje ob požarih ter eksplozijah obsega:

- gašenje požarov,
- reševanje ob požarih in eksplozijah,
- preprečevanje nastanka eksplozij plina in drugih eksplozivnih snovi,
- preprečevanje nastanka požarov.

Te naloge izvajajo poklicne in prostovoljne gasilske enote. Gasilske enote sodelujejo tudi pri drugih nalogah ZRP, še posebej pri reševanju iz visokih zgradb, reševanju ob prometnih nesrečah, pri izvajanju nalog ZRP ob nesrečah z nevarnimi snovmi ter pri oskrbi s pitno in sanitarno vodo.

P - 13 Opremljenost osrednje gasilske enote in PGD OT

8.2.5 Iskanje pogrešanih oseb

Štab CZ mora kar najhitreje organizirati izvidovanje prizadetega predela in naselja. Do ugotovitve, kje so pod ruševinami ljudje, je mogoče priti na več načinov: s poizvedovanjem pri preživelih prebivalcih porušene in sosednjih stavb ali pri sorodnikih zasutih, s klicanjem in prisluškovanjem, s pregledom posameznih ruševin, z uporabo geofonov ali s posebej za to dresiranimi psi. Za iskanje pogrešanih oseb ob potresu Rdeči križ Slovenije organizira tudi enotno poizvedovalno službo.

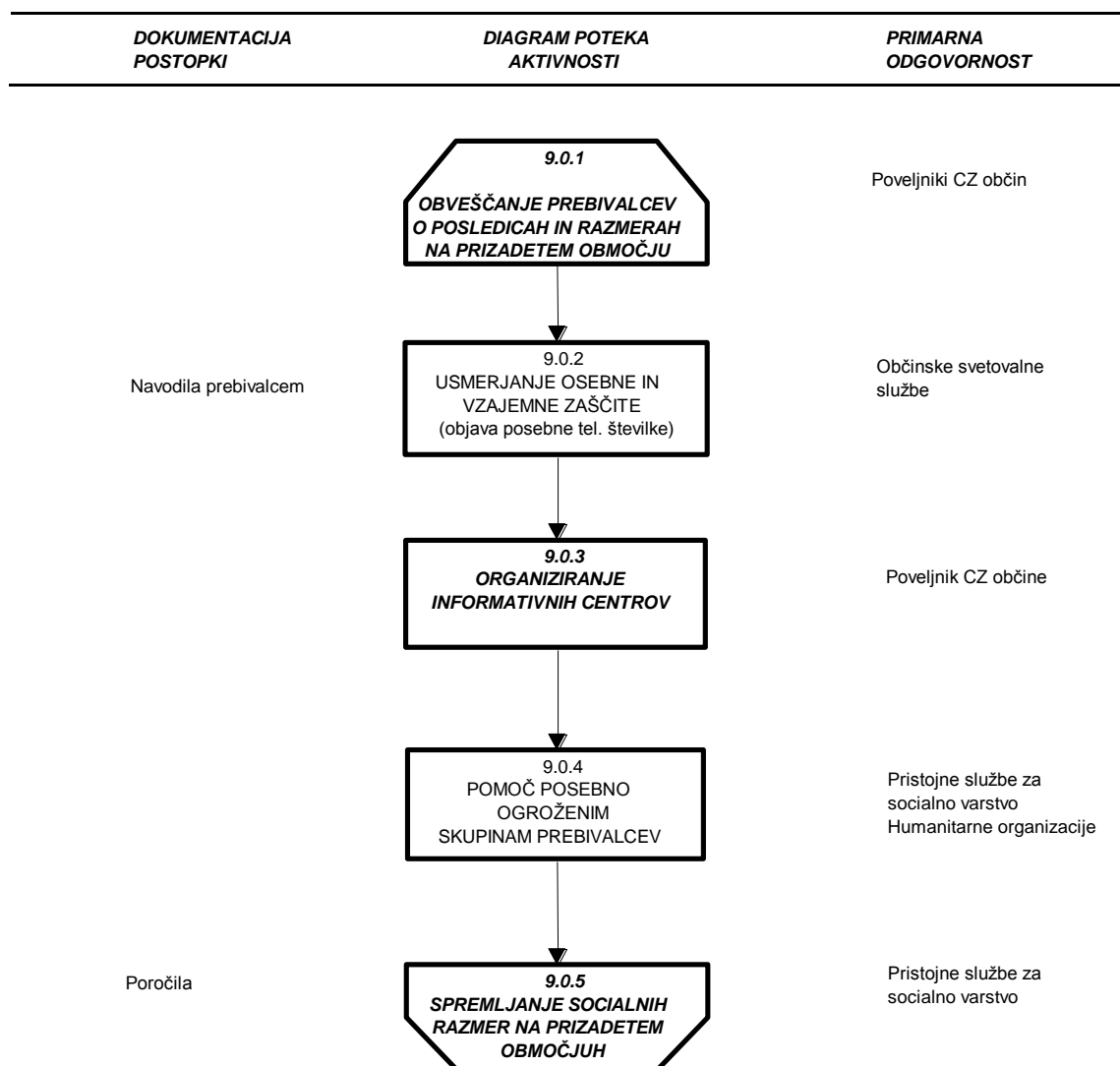
8.2.6 Zagotavljanje osnovnih pogojev za življenje

Zagotavljanje osnovnih pogojev za življenje ob potresu obsega:

- nujno zdravstveno oskrbo ljudi in živali,
- nastanitev in oskrbo ogroženih prebivalcev s pitno vodo, hrano, zdravili in drugimi osnovnimi življenjskimi potrebščinami,
- zagotavljanje razmer za osebno higieno,
- zagotavljanje delovanja nujne komunalne infrastrukture,
- oskrbo z električno energijo,
- zagotavljanje nujnih prometnih povezav,
- zagotavljanje nujnih telekomunikacijskih zvez,
- zagotavljanje in zaščito nujne živinske krme.

Za izvajanje nalog pri zagotavljanju osnovnih pogojev za življenje so zadolžene javne službe in druge organizacije s področja infrastrukture ter pristojni poveljniki CZ. Osnovni pogoji za življenje bodo vzpostavljeni takrat, ko bodo izpolnjeni pogoji za preklic odrejenih zaščitnih ukrepov in nalog ZRP.

9 OSEBNA IN VZAJEMNA ZAŠČITA



9.1 Napotki za preprečevanje in blažitev posledic nesreč pri ljudeh in premoženju, ravnanje ogroženih

Osebna in vzajemna zaščita obsegata vse ukrepe prebivalcev za preprečevanje in ublažitev posledic potresa za njihovo zdravje in življenje ter varnost njihovega imetja.

V okviru osebne in vzajemne zaščite prebivalci izvajajo ukrepe za osebno in vzajemno zaščito, rešujejo ljudi in premoženje v družini, stanovanjski stavbi, naselju, podjetju in drugod v neposredni okolici. V okviru osebne in vzajemne zaščite lahko prebivalci opravljajo le manj zahtevne zaščitne in reševalne naloge, ne morejo pa opravljati nalog, ki zahtevajo temeljito strokovno znanje in za katere so potrebna zahtevna tehnična sredstva.

Pri organiziranju, razvijanju in usmerjanju osebne in vzajemne zaščite v občini imajo pomembno vlogo predsedniki in podpredsedniki KS, ki izvajajo dejavnosti, ki prispevajo k normalizaciji razmer na prizadetem območju.

Pomembno vlogo pri izvajanju osebne in vzajemne pomoči imajo tudi pristojne službe za socialno varstvo ter človekoljubne organizacije.

Navodila in napotki za izvajanje osebne in vzajemne zaščite so objavljeni na spletni strani URSZR (www.sos112.si).

9.2 Rešitve za učinkovito osebno in vzajemno zaščito

- D – 1 Nujna zaloga hrane**
- D – 2 Kako ravnamo ob potresu**
- D – 12 Kako ravnamo ob pojavu nalezljive bolezni**
- D – 17 Prva psihološka pomoč**
- D – 18 Dajanje prve pomoči**
- D – 19 Kako zagotoviti zdravo pitno vodo**

10 OCENJEVANJE ŠKODE

Po potresu lahko dokaj hitro ugotovimo, kakšen je bil njegov obseg medtem ko je odgovor na vprašanje o škodi veliko bolj kompleksen. Škode ne predstavlja samo neposredna škoda (vrednost porušenih in poškodovanih objektov, opreme in drugih stvari), temveč tudi posredna (torej škoda, ki nastane zaradi zmanjšanega obsega gospodarskih dejavnosti, proizvodnje in trgovine).

Pobudo za začetek ocenjevanja škode po potresu lahko poda lokalna skupnost, gospodarska družba, zavod ali druga organizacija oziroma ministrstvo, pristojno za dejavnost, v kateri je škoda nastala, odločitev o tem pa sprejme URSZR. URSZR določi območje, komisije in cenilce za ocenjevanje, rok za zaključek ocenjevanja ter druga vprašanja, pomembna za celovito oceno neposredne škode skladno s predpisano metodologijo.

Komisije za ocenjevanje škode po potresu najprej pripravijo grobo oceno škode, ki je podlaga za odločanje o pomoči prizadetim občinam pri zagotavljanju osnovnih pogojev za delo ter pripravo sanacijskih programov.

Za ocenjevanje škode ob naravnih in drugih nesrečah Vlada RS imenuje državno in regijske komisije. Državna in regijske komisije na podlagi predpisane metodologije za ocenjevanje škode ob naravnih in drugih nesrečah popišejo oziroma ocenijo škodo zaradi potresa. Pri tem jim pomagajo pristojni občinski in državni organi.

Ocene škode na stvareh v državni lasti, ki jih izdelajo komisije za ocenjevanje škode v lokalnih skupnostih, pristojna ministrstva, gospodarske družbe, zavodi in druge organizacije, morajo potrditi regijske komisije za ocenjevanje škode v regijah, v katerih je škoda nastala, ter državna komisija za ocenjevanje škode. Državna komisija po potrditvi škode tudi predlaga ukrepe za njeno odpravo in sicer skladno s predpisi o odpravi posledic naravnih nesreč.

Škodo po potresu, ki je nastala na objektih gospodarske javne infrastrukture državnega pomena oziroma drugih stvareh v lasti države, ocenjujejo pristojna ministrstva oziroma gospodarske družbe, zavodi in druge organizacije, ki na podlagi koncesij in drugih javnih pooblastil upravljajo te stvari.

P - 9 Komisija za ocenjevanje škode Občine Trbovlje

D - 61 Vzorec zapisnika o poškodovanosti gradben. objektov in infrastrukture

11 RAZLAGA POJMOV IN OKRAJŠAV

11.1 Pojasnitev pojmov, uporabljenih v načrtu ZiR

Epicenter (nadžarišče potresa) je območje na površju Zemlje, ki leži navpično nad žariščem potresa (hipocentrom) in je zato tudi najbližje žarišču. V epicentru so učinki potresa navadno najmočnejši, z oddaljevanjem od epicentra pa intenziteta potresa slabi.

Hipocenter (žarišče potresa) je točka ali območje znotraj Zemlje, kjer se začne potresni pretrg in od koder izhajajo potresni valovi. Opisan je z geografskimi koordinatami in podatkom o globini.

Intenziteta (I) je subjektivna opisna mera za učinke potresa na ljudi, živali, predmete, zgradbe in naravo, ki fizikalno ni definirana. Odvisna je od magnitude potresa, oddaljenosti od nadžarišča, globine žarišča in lokalnih dejavnikov (lokalne geologije in topografije, medsebojnega delovanja tal in zgradb, resonance, usmerjenosti prelomnega pretrga ipd.). Je tudi najpomembnejši podatek za prebivalce, saj z njo opisujemo učinke potresa na ljudi, predmete, zgradbe in naravo. Intenziteta se meri v stopnjah intenzitetnih lestvic brezdimenzionalne veličine (MCS, MSK, EMS, MM, JMA). V Sloveniji se uporablja evropska potresna lestvica EMS-98. Intenziteta je navadno največja v nadžarišču potresa, z oddaljevanjem od nadžarišča pa postopoma slabi. Opredeljena je za omejeno območje, ne za točko, in za skupino ogroženih, ne za posameznika.

Intenzitetna (makroseizmična, potresna) **lestvica** je celoštevilaska, brezdimenzijska, opisna lestvica in deloma količinska mera, ki fizikalno ni definirana. Z intenzitetno lestvico se skuša ovrednotiti vpliv potresa na objekte visoke in nizke gradnje, predmete, človeka in spremembe v naravi. Trenutno se v svetu uporabljajo naslednje potresne lestvice:

- Mercalli – Cancani - Siebergova lestvica (MCS), ki ima 12 stopenj (npr. v Italiji),
- modificirana Mercallijeva lestvica (MM), ki ima 12 stopenj (npr. v ZDA),
- Medvedev – Sponheuer - Karnikova potresna lestvica (MSK), ki ima 12 stopenj (npr. v Rusiji, Indiji),
- evropska potresna lestvica (EMS), ki ima 12 stopenj (v večini evropskih držav),
- japonska potresna lestvica (JMA Seismic Intensity), ki ima 9 stopenj (na Japonskem).

V Sloveniji se uporablja evropska potresna lestvica EMS-98.

Magnituda (M) je instrumentalno določena brezdimenzijska številaska mera velikosti potresa in ocena za sproščeno energijo v njegovem žarišču. Vsak potres ima le eno vrednost magnitude (neodvisno od mesta opazovanja) in več vrednosti intenzitete (glede na opazovano naselje). Izračun magnitude temelji večinoma na zapisih različnih vrst potresnega valovanja. Magnituda nima določene zgornje vrednosti, izjemoma preseže vrednost 9. Največja izmerjena magnituda je dosegla vrednost 9,5 pri potresu v Čilu leta 1960, ocenjena magnituda najmočnejšega potresa v Sloveniji pa je 6,8 pri potresu na Idrijskem leta 1511.

Potres je tresenje tal in sevanje potresne energije (potresno valovanje), ki nastane ob nenadni sprostitvi nakopičenih tektonskih napetosti v Zemljini skorji ali zgornjem delu zemeljskega plašča. Večino potresov povzroči prelomni pretrg in zdrs tektonskih plošč, pogosto pa tudi ognjeniška in magmatska dejavnost ali druge nenadne spremembe mehanske napetosti v Zemlji.

Potresna nevarnost (angl. seismic hazard) je naravna danost za pojav potresa. Določena je verjetnostno (z verjetnostjo prekoračitve) ali deterministično.

Potresna ranljivost (angl. seismic vulnerability) je občutljivost ogroženega (ljudi, stavbe, materialne dobrine itn.) za potres. Je lastnost stavbe oziroma ogroženega (in ne lokacije) ter je obratno sorazmerna potresni odpornosti. Ranljivost lahko opišemo s pričakovano stopnjo izgub ali poškodb objektov, ki bi nastale ob potresu določene stopnje intenzitete ali pospeška tal.

Potresna ogroženost (angl. seismic risk) so pričakovane družbene in ekonomske posledice potresa. Je verjetnostni pojem in je odvisna od potresne nevarnosti, potresne ranljivosti stavb, gostote naseljenosti in časa izpostavljenosti.

Prelom je razpoka (ali sistem razpok), vzdolž katere sta v nasprotnih smereh zdrsnila kamninska bloka.

Seizmograf je občutljiva naprava za zapisovanje nihanja tal (podlage seizmografa). Zapise seizmografov uporabljamo za določitev magnitude potresa in lokacije žarišča ter za različne seizmološke analize.

Seizmologija je veda o potresih in z njimi povezanih pojavih. Tesno je povezana s fiziko Zemljine notranjosti, tektoniko in geologijo. Je del geofizike, ki spada med naravoslovne znanosti.

Škoda obsega ekonomske izgube, ocenjene po nesreči.

11.2 Pojasnitev kratic, okrajšav, simbolov, uporabljenih v načrtu ZiR

ARSO	– Agencija Republike Slovenije za okolje
CORS	– Center za obveščanje Republike Slovenije
CZ	– Civilna zaščita
CZ RS	– Civilna zaščita Republike Slovenije
DARS	– Družba za avtoceste v Republiki Sloveniji
ELES	– Elektro Slovenija d.o.o.
EMS	– Evropska potresna lestvica
EU	– Evropska Unija
GD	– Gasilski dom
GŠ SV	– Generalštab Slovenske vojske
GZT	– Gasilski zavod Trbovlje
GZvT	– Gasilska zveza Trbovlje
I	– intenziteta potresa
KC	– Klinični center
M	– Magnituda potresa
MCS	– Mercalli - Cancani-Siebergova potresna lestvica
MDDSZ	– Ministrstvo za delo, družino in socialne zadeve
MF	– Ministrstvo za finance
MG	– Ministrstvo za gospodarstvo

MID	– Ministrstvo za informacijsko družbo
MK	– Ministrstvo za kulturo
MKGP	– Ministrstvo za kmetijstvo, gozdarstvo in prehrano
MM	– modificirana Mercallijeva potresna lestvica
MNZ	– Ministrstvo za notranje zadeve
MOPE	– Ministrstvo za okolje, prostor in energijo
MO	– Ministrstvo za obrambo
MSK	– Medvedev – Sponheuer - Karnikova potresna lestvica
MŠZŠ	– Ministrstvo za šolstvo, znanost in šport
MZ	– Ministrstvo za zdravje
MZP	– Ministrstvo za promet
MZZ	– Ministrstvo za zunanje zadeve
NCKU	– Nacionalni center za krizno upravljanje
OKC GPU	– Operativno-komunikacijski center Generalne policijske uprave
OŠCZ	– Občinski štab civilne zaščite
OT	– Občina Trbovlje
PGD	– Prostovoljno gasilsko društvo
PIGD	– Prostovoljno industrijsko gasilsko društvo
ReCO	– Regijski center za obveščanje
RKB	– radiološko-kemično-biološko
RKS	– Rdeči križ Slovenije
RS	– Republika Slovenija
STA	– Slovenska tiskovna agencija
Ur. I. RS	– Uradni list Republike Slovenije
URSZR	– Uprava Republike Slovenije za zaščito in reševanje
UVI	– Urad Vlade Republike Slovenije za obveščanje
ZARE	– radijske zveze v sistemu zaščite in reševanja
ZiR	– zaščita in reševanje
ZRP	– zaščita, reševanje in pomoč
91. OC SV	– 91. Operativni center Slovenske vojske

12 SEZNAM PRILOG IN DODATKOV

12.1 Priloge (zbrane so v regulatorju: PRILOGE K NAČRTOM ZIR)

P - 1	Seznam odgovornih oseb v občini
P - 2	Poveljnik CZ Občine Trbovlje, njegov namestnik in člani OŠCZ
P - 3	Pregled sil za ZRP v OT
P - 7	Seznam izvajalcev ukrepov in obveščenih v primeru potresa
P - 9	Komisija za ocenjevanje škode Občine Trbovlje
P - 11	Seznam javnih medijev
P - 12	Seznam poklicnih gasilcev Gasilskega zavoda Trbovlje
P - 13	Opremljenost osrednje gasilske enote in PGD OT
P - 14	Pogodbena podjetja in s.p.-ji, ki opravljajo naloge ZRP
P - 15	Seznam gradbene mehanizacije v OT (podjetja, s.p.-ji)
P - 16	Operativna organiziranost GZVT
P - 17	Seznam odgovornih za aktiviranje GZT in PGD
P - 18	Seznam operativnih članov PGD
P - 19	Seznam direktorjev gospodarskih družb, kjer imajo organizirana PIGD ter poveljnikov in podpoveljnikov teh društev
P - 21	Znaki za alarmiranje ob nevarnosti naravnih in drugih nesreč
P - 22	Lokacije siren v občini Trbovlje - topografska karta
P - 23	Seznam KS in njihovih predsednikov
P - 24	Vodstveni delavci Komunale d.o.o. Trbovlje
P - 25	Telefonski imenik podjetij in organizacij, pomembnih za ZIR
P - 26	Telefonski imenik inšpekcijskih služb in inšpektorjev
P - 27	Podatki o zaposlenih na IRSZR, IUOT in ReCO Trbovlje
P - 28	Seznam šol in vrtcev
P - 29	Seznam upravljalcev stavb v OT
P - 30	Podatki o odgovornih oz. vodstvenih delavcih v zdravstvu OT
P - 31	Seznam reševalnih vozil Zdravstvenega doma Trbovlje
P - 32	Podatki o prehrabnih zmogljivostih OT
P - 33	Evidenca organizacij in odgovornih oseb, ki zagotavljajo preskrbo
P - 34	Društvo za podvodne dejavnosti Trbovlje
P - 35	Planinski društvi (Trbovlje, Kum)
P - 36	Radioamatersko društvo
P - 37	Avtoprevozniki – avtobusni prevozi
P - 38	Humanitarni organizaciji (RK, KARITAS)
P - 39	Podatki o Centru za socialno delo Trbovlje
P - 41	Pregled hidrantnega omrežja v OT
P - 51	Radijski imenik – župan, strok. sodel. za ZIR, vodilni OT
P - 52	Imenik pozivnih znakov v sistemu ZARE – GZT, PGD, PIGD
P - 53	Radijski imenik sistema zvez ZARE – URSZR
P - 54	Seznam vseh radijskih kanalov sistema zvez ZARE v RS

P - 62	Pregled evakuacijskih zbirališč
P - 63	Evakuacijska sprejemališča
P - 64	Pregled vozil za evakuacijo
P - 65	Pregled lokacij za postavitve začasnih bivališč
P - 69	Pregled območij, objektov in predmetov kulturne dediščine
P - 72	Objekti za skladiščenje vnetljivih tekočin
P - 75	Pregled deponij za ruševine in lokacije pokopališč
P - 76	Pregled podjetij, zavodov in drugih organizacij
P - 78	Pregled opreme in sredstev za izvajanje zaščitnih ukrepov
P - 79	Pregled objektov, kjer je možna začas. nastan. ogrož. prebiv. in njih. zmoglj.
P - 81	Seznam članov strokovne komisije za varstvo kulturne dediščine

12.2 Dodatki (zbrani so v regulatorju: DODATKI K NAČRTOM ZiR)

D - 1	Nujna zaloga hrane
D - 2	Kako ravnamo ob potresu
D - 9	Kako ravnamo z nevarnimi snovmi
D - 12	Kako ravnamo ob pojavu nalezljive bolezni
D - 17	Prva psihološka pomoč
D - 18	Dajanje prve pomoči
D - 19	Kako zagotoviti zdravo pitno vodo
D - 31	Dokument OŠCZ o mobilizaciji in aktiviranju
D - 31_1	Odredba o aktiviranju sil za ZRP
D - 32	Navodilo za izvajanje evakuacije
D - 32_1	Tabela podatkov o sprejetih evakuirancih
D - 33	Navodilo o obveščanju javnosti
D - 34	Sistem pozivanja s kurirji
D - 51	Načrti dejavnosti izvajalcev načrta ZiR
D - 52	Program usposabljanja, urjenja in vaj
D - 53	Navodilo za vzdrževanje in razdelitev načrta ZiR
D - 61	Vzorec zapisnika o poškodovanosti gradben. objektov in infrastrukture
D - 71	Vzorec vprašalnika za oceno uporabn. po potresu poškodovanih gradb. obj.